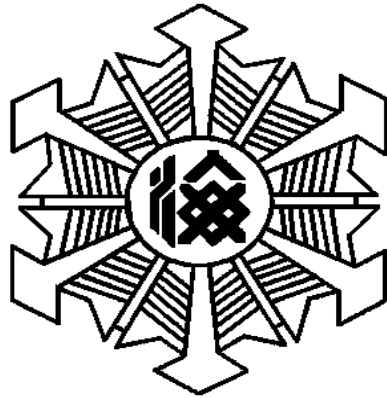


令和6年度

消防年報



徳島県

海部消防組合消防本部

(令和7年刊行)

目 次

庶務編		
1	海部消防組合の沿革	1～4
2	位置及び地勢	5
3	組合構成町勢	5
4	消防機関配置図	6
5	消防組織図	7
6	消防庁舎の位置及び規模	8
7	施設別・装備の状況等	8
8	事務分掌	9
9	消防職員階級別年齢調	11
10	令和6年度決算	12
11	消防費基準財政需要額に対する各町分担金額	13
12	消防職員階級別配置状況	13
13	在職年数別消防職員数	14
14	消防職員、消防車等に対する人口及び世帯数の割合	14
15	消防職員の住居地状況	14
16	消防職員特殊技能資格取得状況	15
17	消防職員研修実施状況	16
予防編		
1	町別危険物施設数	17
2	危険物許可施設数状況	18
3	危険物関係手数料徴収状況	18
4	危険物関係事務処理状況	19
5	防火対象物の現況（150㎡以上）	20
6	防火管理者を必要とする防火対象物（甲種・乙種）	21
7	中高層建築物の現況（住宅を除く）	22
8	消防用設備等検査済証交付状況	22
9	建築同意等事務処理状況	23
10	一般住宅の建築通知状況	23
11	工事用途別町別建築同意事務処理状況	24
12	用途別月別建築同意事務処理状況	25
13	各種届出処理状況	26
14	主な講習会等実施状況	27
警防編		
1	消防通信システム系統図	28
2	無線通信施設状況	29, 30
3	消防自動車現有一覧表	31
4	保有機械器具一覧表	32, 33
5	事故種別救助出動件数	34
6	防災ヘリコプターによる救急・救助等取扱件数	34

火	災	編	
	1	町別火災件数	35
	2	町別月別火災状況	36, 37
	3	月別種別火災状況	38
	4	七曜別種別火災状況	39
	5	出火時間別火災状況	39
	6	覚知別火災状況	40
	7	原因別火災発生件数	40
	8	初期消火器具の状況	41
	9	主として使用した水利	41
	10	過去の火災発生件数（各町別）	42
救	急	編	
	一	目 統 計	43
	1	事故別救急出動及び搬送状況	44
	2	発生地区別・事故種別出動・搬送人員状況表	45
	3	事故種別・時間別出動件数	46
	4	事故種別・医療機関別搬送人員	47
	5	曜日別救急出動件数	48
	6	事故種別・年齢区分別搬送人員	49
	7	事故種別・症病程度別搬送人員	49
	8	年齢別・症病程度別搬送人員	49
	9	現場到着所要時間別出場件数	50
	10	収容所要時間別出場件数	50
	11	管内管外別搬送人員	51
	12	発生場所別搬送人員	51
	13	Dr. へり、Dr. カーによる事故種別搬送件数	51
	14	過去の救急出動件数及び搬送人員	52
消	防	団	編
	1	非常備消防団組織図	53
	2	非常備消防団現勢力表	54, 55
	3	非常備消防団現勢力総合表	56

は し が き

- 1 この消防年報は、海部消防組合の現勢及び令和6年度中の消防業務に関する主なことを集録したものです。
- 2 この年報により、消防事業を広く一般に紹介しご指導を仰ぎ将来の参考に資するものです。
- 3 年報表の統計は、人事、財政関係事項等については会計年度及び救急統計は暦年、その他については当該表にそれぞれ記載した月日をもって表してあります。

令和 7年 9月 1日

海部消防組合消防本部

庶務編

1 海部消防組合の沿革

平成 3年11月17日	海部郡6町長による常備消防組合設立について合意
平成 4年 1月21日	那賀郡鷺敷相生両町が上記組合に参加したい旨申し入れがあり 8町合意、名称を海部消防組合と決定
平成 4年 2月12日	徳島県知事より組合設立許可、同日海部消防組合設立
平成 4年 3月23日	海部消防組合第1号定例会（初議会）
平成 4年 3月24日	消防職員58名採用内定（正式採用平成4年4月1日）
平成 4年 4月 2日	消防本部、消防署を置かなければならない市町村を定める政令により 海部郡由岐町、日和佐町、牟岐町、海南町、海部町、穴喰町及び 那賀郡鷺敷町、相生町が指定を受ける
平成 4年 4月 4日	徳島県消防学校初任科へ前期として30名入校
平成 4年 5月12日	消防大学校署長予定者1名入校
平成 4年 6月 1日	消防職員1名牟岐町より派遣
平成 4年 9月 9日	消防大学校署長予定者1名入校
平成 4年10月 1日	徳島県消防学校初任科へ後期として26名入校
平成 5年 3月 8日	査察車購入1台
平成 5年 3月10日	消防救急無線設備整備工事完成
平成 5年 3月19日	救急自動車購入3台
平成 5年 3月20日	安田生命保険会社より救急自動車寄贈1台
平成 5年 3月20日	消防ポンプ自動車購入4台
平成 5年 3月20日	指令車購入3台
平成 5年 3月20日	救助工作車購入1台
平成 5年 3月31日	消防庁舎竣工落成 消防本部及び牟岐出張所・海南消防署・日和佐出張所 丹生谷消防署
平成 5年 4月 1日	消防本部及び消防署設置及び消防業務開始（職員数65名）
平成 5年 4月 1日	初代消防長に阿南市より川田和義就任
平成 5年 4月 1日	初代海南署々長に海南町から丸岡吉美就任
平成 5年 4月 1日	初代丹生谷署々長に鷺敷町より前田哲也就任
平成 5年 4月 1日	消防職員3名採用
平成 5年 4月 5日	徳島県消防学校に4名入校（新採用者3名、前年度採用者1名）
平成 5年11月13日	午前局地的豪雨により海南町平井、通称「王余魚谷川」にて水難事故 発生車両5台建設機械2台が流出、9名が中州に取り残され、全員救助
平成 5年11月25日	海南消防署に訓練塔完成
平成 6年 4月 4日	徳島県消防学校に1名入校（前々年度入校者）
平成 6年 6月10日	指令車購入1台
平成 6年11月10日	日本消防協会より救急車寄贈1台
平成 7年 1月19日	阪神、淡路大震災に応援隊として消防職員8名、救助工作車1台を 神戸市（長田区）に派遣
平成 7年 5月27日	阪神、淡路大震災に応援出動し、消防庁長官より感謝状を受ける
平成 7年 7月 1日	消防職員1名採用
平成 8年 4月 1日	2代目消防長に牟岐町より羽里常雄就任
平成 8年 4月 1日	2代目海南署々長に海南町より前川尚司就任
平成 9年 3月31日	消防職員1名牟岐町よりの派遣を解く 徳島県広域相互応援協定改定締結
平成 9年 4月 1日	消防職員1名採用・徳島県消防学校に1名入校
平成 9年 7月14日	徳島県流出油災害対策協議会設立
平成 9年 8月 1日	徳島県との公平委員会事務委託契約締結
平成 9年12月 1日	阿南消防組合、上那賀町、木頭村、木沢村との間において管轄外通報の 転送等に関する協定書を締結
平成10年 1月28日	徳島県消防防災ヘリコプター搭乗派遣職員に関する協定を締結し 職員1名を徳島県に派遣する

平成10年 4月 1日 2代目丹生谷消防署々長に鷲敷町より大地靖夫就任
 消防職員2名採用（消防長以下66名）
 徳島県市町村相互応援協定締結
 徳島県消防防災ヘリコプター応援協定締結
 平成10年 4月10日 徳島県消防学校初任科へ2名入校
 平成10年 8月 1日 海部郡市町村消防相互応援協定を締結
 平成11年 2月19日 資器材搬送車1台を購入し、丹生谷消防署に配置
 平成11年 4月 1日 3代目消防長に前川尚司就任
 3代目海南消防署々長に勘場敏廣就任
 平成11年12月31日 コンピューター西暦2000年問題対応
 平成12年 1月 1日 コンピューター西暦2000年問題対応
 平成12年 3月21日 海部消防組合安全管理規程の策定
 平成12年 3月21日 救助隊に関する運用要綱の策定
 平成12年 3月21日 潜水救助隊に関する活動要綱の策定
 平成12年 3月31日 徳島県消防防災ヘリコプター搭乗派遣職員1名帰属
 平成12年 4月 1日 救助隊（潜水班）発足
 平成12年度前期・後期 救急救命士養成2名修了
 平成12年12月20日 丹生谷消防署救急車（2B）更新
 平成13年 4月 1日 4代目消防長に海南町より川野駿就任
 平成13年 4月 1日 3代目丹生谷消防署々長に鷲敷町より青木紀男就任
 平成13年 9月30日 資器材搬送車（2t）クレーン付（3.5t巾）購入し消防本部に配置
 平成13年度前期・後期 救急救命士養成2名修了（計4名）
 平成13年12月20日 日和佐出張所救急車（2B）更新
 平成14年度前期・後期 救急救命士養成2名修了（計6名）
 平成14年12月 1日 海部消防組合衛生管理規程の策定
 平成15年 1月15日 海南消防署高規格救急車に更新
 平成15年 4月 1日 消防職員1名採用・徳島県消防学校に1名入校
 平成15年 4月 1日 徳島県消防防災ヘリコプター搭乗職員1名派遣
 平成15年度前期・後期 救急救命士養成2名修了（計8名）
 平成16年 4月 6日 消防大学校救助科1名入校
 平成16年 6月 1日 庁用事務公用車1台購入、消防本部に設置
 平成16年10月13日 中・四国緊急援助隊合同訓練参加（板野町）
 平成17年 3月 1日 「那賀町」（旧鷲敷町、相生町、上那賀町、木頭村、木沢村）誕生
 4代目丹生谷署長に那賀町より石本晴良就任
 平成16年度前期・後期 救急救命士養成2名修了（計10名）
 平成17年 4月 1日 5代目消防長に牟岐町より高島副武就任
 平成17年度前期・後期 救急救命士養成2名修了（計12名）
 平成17年11月 1日 携帯電話119番直接受信（牟岐出張所・丹生谷署）
 平成18年 3月31日 「海陽町」（旧海南町、海部町、宍喰町）誕生
 平成18年 3月31日 「美波町」（旧日和佐町、由岐町）誕生
 平成18年 3月31日 徳島県消防防災ヘリコプター搭乗派遣職員1名帰属
 平成18年度前期・後期 救急救命士養成2名修了（計14名）
 平成18年度1期・3期 薬剤投与追加講習2名修了
 平成19年 4月 1日 5代目丹生谷署長に那賀町より森下藤夫就任
 平成19年 4月10日 海南消防署事務用公用車購入1台設置
 平成19年度前期・後期 救急救命士養成2名修了（計16名）
 平成19年度 3期・4期 薬剤投与追加講習2名修了
 平成20年度前期・後期 救急救命士養成2名修了（計18名）
 平成21年 4月 1日 消防職員3名（救命士資格者1名）採用・徳島県消防学校に3名入校
 平成21年 4月 1日 徳島県消防防災ヘリコプター搭乗職員1名派遣
 平成21年度前期・後期 救急救命士養成2名修了（計21名）
 平成22年 4月 1日 6代目消防長に美波町より松本晋児就任
 平成22年 4月 1日 消防職員1名採用 徳島県消防学校入校
 平成22年度 前期 救急救命士養成1名修了（計22名）第38期




平成22年度 1期・3期	薬剤追加講習2名修了（九州）
平成23年 2月18日	日和佐出張所高規格救急車更新
平成23年 3月11日	緊急消防援助隊派遣 東日本大震災（宮城県塩釜）ポンプ隊1隊5名
平成23年 4月 1日	消防職員2名採用 徳島県消防学校2名入校
平成23年10月18日	消防大学火災調査科1名入校
平成23年度 2期	薬剤追加講習2名修了（九州）
平成24年 4月 1日	消防職員1名採用 徳島県消防学校入校
平成24年度 2期	薬剤投与追加講習1名修了（九州）
平成24年 9月10日	消防大学救急科1名入校
平成25年 3月13日	牟岐出張所消防ポンプ自動車更新
平成25年 4月 1日	7代目消防長に海陽町より畦内吉郎就任
平成25年 4月 1日	消防職員1名採用 徳島県消防学校入校
平成25年 5月 7日	消防大学救急科1名入校
平成25年度 3期	薬剤投与追加講習1名修了（九州）
平成26年 1月15日	海南消防署・牟岐出張所高規格救急車更新
平成26年 3月24日	本部事務用公用車更新
平成26年 3月31日	海部消防組合から那賀町脱退
平成26年 9月 9日	消防大学救急科1名入校
平成27年 2月16日	海南消防署・日和佐出張所消防ポンプ自動車更新
平成27年 2月25日	消防救急デジタル無線無線局免許交付
平成27年 4月 1日	消防職員3名採用 徳島県消防学校入校
平成27年 4月 1日	徳島県消防防災ヘリコプター搭乗職員1名派遣
平成27年 4月13日	消防大学救助科1名入校
平成28年 3月10日	牟岐出張所資機材搬送車更新
平成28年 4月 1日	消防職員1名採用 徳島県消防学校入校
平成28年度 前期	救急救命士養成1名修了（計19名）
平成28年12月15日	日和佐出張所高規格救急車更新
平成29年 4月 1日	消防職員1名採用 徳島県消防学校入校
平成29年度 前期	救急救命士養成1名修了（計20名）
平成30年 2月28日	海南消防署指揮車更新
平成30年 4月 1日	消防職員2名採用 徳島県消防学校入校
平成30年 7月	緊急消防援助隊派遣 平成30年7月豪雨（広島県安芸郡坂町）5隊のべ20名
平成30年度 前期	救急救命士養成1名修了（計21名）
平成31年 2月28日	海南消防署救助工作車更新
平成31年 4月1日	消防職員3名採用 徳島県消防学校入校
令和元年度 前期	救急救命士養成1名修了（計22名）
令和 2年 3月24日	日和佐出張所資機材搬送車更新
令和 2年 4月 1日	消防職員3名採用 徳島県消防学校入校
令和 2年 4月 1日	10代目消防長に平間正浩就任
令和 2年度 前期	救急救命士養成1名修了（計23名）
令和 3年 1月 1日	11代目消防長に北川隆喜就任
令和 3年 4月 1日	消防職員5名採用 徳島県消防学校入校（うち救急救命士1名 計24名）
令和 3年 4月 1日	徳島県消防防災ヘリコプター搭乗職員1名派遣
令和 3年 8月25日	海南消防署事務公用車更新
令和 3年度 前期	救急救命士養成1名修了
令和 3年12月24日	消防本部事務公用車を査察広報車へ更新
令和 3年度	救急救命士国家資格合格（計25名）
令和 4年 4月 1日	12代目消防長に石川 幸一就任
令和 4年 4月 1日	消防職員2名採用 徳島県消防学校入校（うち救急救命士1名 計26名）
令和 4年度 前期	救急救命士養成1名修了
令和 4年度	救急救命士国家資格合格（計27名）
令和 5年 3月	海部消防組合消防本部・牟岐出張所 高台移転事業化計画
令和 5年 4月 1日	消防職員5名採用 徳島県消防学校入校（うち救急救命士1名 計25名）
令和 5年 4月 1日	暫定再任用制度開始

令和 5年度 前期	救急救命士養成1名修了
令和 5年度	救急救命士国家資格合格 (計26名)
令和 5年 8月31日	消防本部資材搬送車 クレーン付 更新購入
令和 6年 2月20日	消防本部事務用公用車 新規購入
令和 6年 3月21日	海南消防署高規格救急車 更新購入
令和 6年 4月 1日	消防職員 5名採用 徳島県消防学校入校
令和 6年 8月21日	消防大学救助科 1名入校
令和 6年10月31日	消防大学警防科 1名入校
令和 6年度前期・後期	救急救命士養成 2名修了
令和 6年度	救急救命士国家資格合格 (計26名)
令和 7年 4月1日	13代目消防長に小山 広喜就任
令和 7年 4月1日	消防職員3名採用 徳島県消防学校入校 (うち救急救命士 1名 計26名)

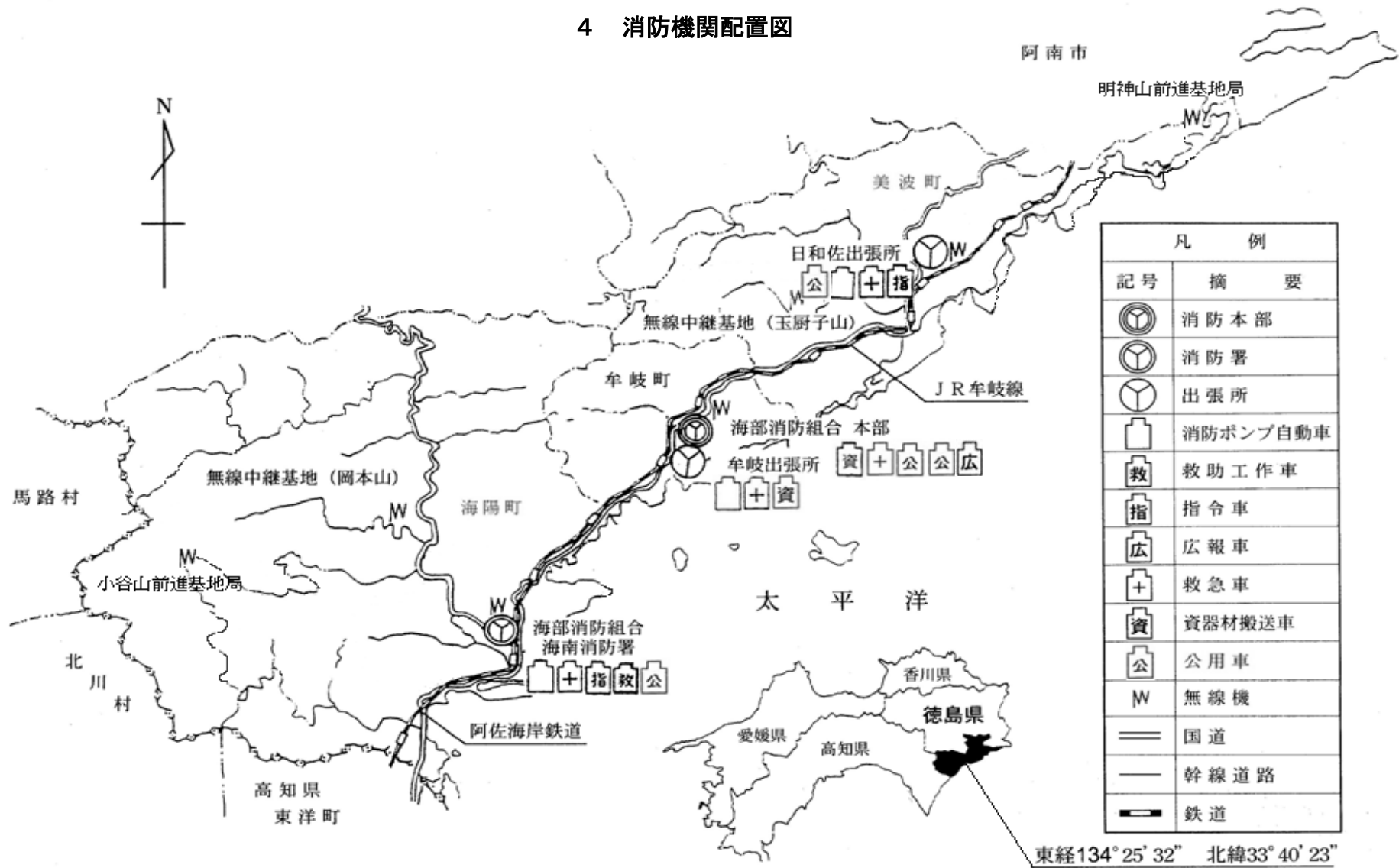
2 位置及び地勢

海部消防組合は、徳島県の南部、室戸阿南海岸国定公園のほぼ中央に位置する海部郡美波町、牟岐町、海陽町で構成され、黒潮洗う太平洋の海岸線、清流海部川の渓谷など海山川の自然に恵まれた地域である。

3 組合構成町勢

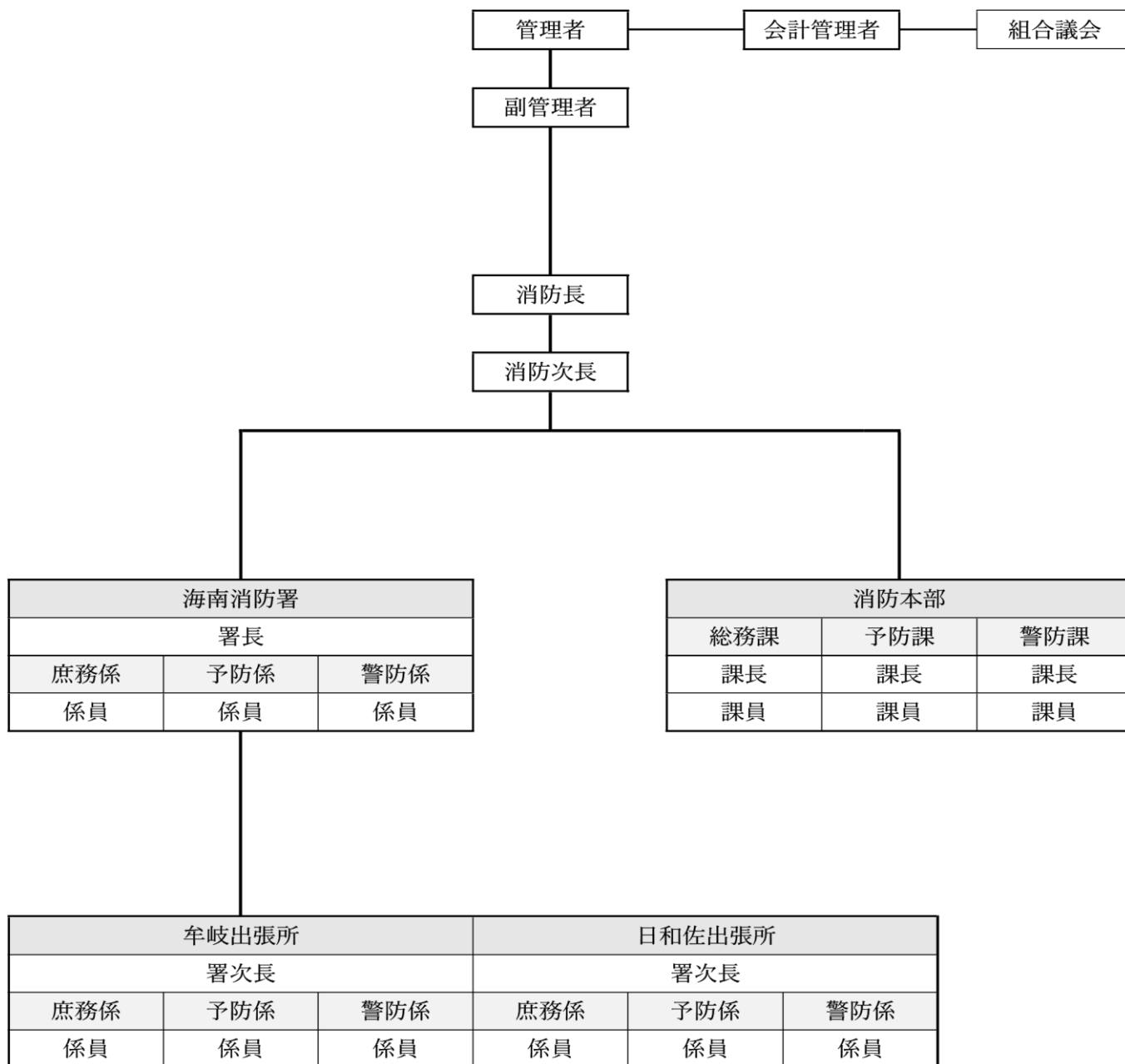
区分 町別(町章)	面積 (Km ²)	人口 (令和7年1月1日)	世帯数 (令和7年1月1日)	国調人口 (令和2年10月)
 美波町	140.74	5,711	3,042	6,222
 牟岐町	56.62	3,425	1,878	3,743
 海陽町	327.67	8,199	4,426	8,358
計	525.03	17,335	9,346	18,323

4 消防機関配置図



5 消防組織図

海部消防組合消防組織図



6 消防庁舎の位置及び規模

施設名	所在地	構造及び規模	敷地面積
消防本部 牟岐出張所	〒775-0004 徳島県海部郡牟岐町大字川 長字新光寺98の1	鉄筋コンクリー ト 二階建 768.39m ²	1,703.00m ²
海南消防署	〒775-0203 徳島県海部郡海陽町大里字 松ノ本67の1	鉄筋コンクリー ト 二階建 517.76m ²	1,467.68m ²
日和佐出張所	〒779-2302 徳島県海部郡美波町北河内 字 本村279の1	鉄筋コンクリー ト 二階建一部三 階 384.05m ²	427.33m ²

7 施設別、装備の状況等

施設名	装 備	電 話 番 号 等
消防本部	非常用救急車 1台 資機材搬送車 1台 (クレーン付) 査察広報車 1台 事務用公用車 1台	通常用務 0884-72-0600 FAX 0884-72-2999 防災 1-484-3 (TEL) 1-484-9 (FAX) ネット(syoubouhonbu@kaifu119-tokushima.jp)
海南消防署	通信施設 1式 消防ポンプ自動車 1台 高規格救急車 1台 救助工作車 1台 指揮車 1台 事務用公用車 1台 その他の消防用機材	火災・救急 119番 通常用務 0884-73-0999 FAX 0884-73-2999 ネット (kainan@kaifu119-tokushima.jp)
牟岐出張所	通信施設 1式 気象観測装置 1台 資器材積載車 1台 消防ポンプ自動車 1台 高規格救急車 1台 その他の消防用機材	火災・救急 119番 通常用務 0884-72-0999 FAX 0884-72-0367 ネット (mugi@kaifu119-tokushima.jp)
日和佐出張所	通信施設 1式 消防ポンプ自動車 1台 高規格救急車 1台 事務用公用車 1台 資機材搬送車 1台 その他の消防用機材	火災・救急 119番 通常用務 0884-77-0999 FAX 0884-77-2799 ネット (hiwasa@kaifu119-tokushima.jp)

8 事務分掌

◎消防本部

総務課

- (1) 組合議会の議事に関する事項
- (2) 組合議会の庶務全般に関する事項
- (3) 条例、規則規程等の改廃に関する事項
- (4) 予算及び決算に関する事項
- (5) 組織及び人事に関する事項
- (6) 職員の給与、研修、福利厚生に関する事項
- (7) 職員の公務災害補償に関する事項
- (8) 職員の任免、分限、懲戒及び服務その他勤務条件に関する事項
- (9) 給貸与品の調達支給に関する事項
- (10) 公印の保管、文書の收受に関する事項
- (11) 施設の営繕管理に関する事項
- (12) 他の係に属さない事項

予防課

- (1) 火災予防思想の普及に関する事項
- (2) 予防査察及び措置命令等に関する事項
- (3) 消防用設備等の届出、検査及び指導に関する事項
- (4) 建築許可等についての同意に関する事項
- (5) 法令等による意見書の交付に関する事項
- (6) 防火管理者に関する事項
- (7) 自主防火組織及び自主防災組織の指導育成に関する事項
- (8) 危険物製造所等の届出、許可及び検査に関する事項
- (9) 危険物製造所等の指導取締りに関する事項
- (10) 予防規程の認可に関する事項
- (11) 火災の原因及び損害の調査に関する事項
- (12) その他火災予防及び危険物の保安に関する事項

警防課

- (1) 火災等の警戒及び防御に関する事項
- (2) 消防計画に関する事項
- (3) 消防、救急救助技術の訓練指導に関する事項
- (4) 救急、救助業務に関する事項
- (5) 消防相互応援協定に関する事項
- (6) 消防地理水利に関する事項
- (7) 消防機械、装備の整備運用に関する事項
- (8) 火災、救急統計に関する事項
- (9) 消防車両の安全運転管理に関する事項
- (10) 通信施設の整備保全に関する事項
- (11) 消防通信統制に関する事項
- (12) 指令通信に関する事項
- (13) 火災警報に関する事項
- (14) り災証明に関する事項
- (15) その他警防に関する事項

◎消 防 署

庶 務 係

- (1) 職員の願届に関する事項
- (2) 文書に関する事項
- (3) 公印の保管に関する事項
- (4) 所管財産に関する事項
- (5) 職員の服務教養に関する事項
- (6) 職員の福利及び厚生に関する事項
- (7) その他庶務に関すること及び他の係の所管に属さない事項

予 防 係

- (1) 火災予防思想の普及に関する事項
- (2) 予防査察及び措置命令等に関する事項
- (3) 消防用設備等の届出、検査及び指導に関する事項
- (4) 防火管理者の届出及び指導に関する事項
- (5) 消防計画及び共同防火管理協議事項の届出に関する事項
- (6) 防火対象物の使用開始の届出及び調査に関する事項
- (7) 建築物の仮使用に伴う意見に関する事項
- (8) 防火対象物にかかる表示公表制度の運用に関する事項
- (9) 防災指導に関する事項
- (10) 自主防災組織の指導育成に関する事項
- (11) 事業所の自衛消防組織及び防火クラブ等の指導育成に関する事項
- (12) その他火災予防に関する事項

警 防 係

- (1) 火災の警戒、防御に関する事項
- (2) 水防活動に関する事項
- (3) 消防計画、訓練に関する事項
- (4) 地理水利に関する事項
- (5) 消防機械器具の整備保全に関する事項
- (6) 火災の原因及び損害の調査に関する事項
- (7) 火災、救急、救助統計に関する事項
- (8) 救急、救助活動に関する事項
- (9) 消防、救急救助技術の訓練指導に関する事項
- (10) 救急、救助器具の整備保全に関する事項
- (11) その他警防に関する事項

9 消防職員階級別年齢調

令和 7年4月1日

階級別 年齢別	消防司令長	消防司令	消防司令補	消防士長	消防副士長	消防士	事務職 その他	計	(単位：人)		
									2	4	6
18才						2		2	2		
19才											
20才						3		3	3		
21才						3		3	3		
22才						3		3	3		
23才						2		2	2		
24才											
25才					1	2		3	3		
26才					1	4		5	5		
27才					1			1	1		
28才					1			1	1		
29才											
30才					1	1		2	2		
31才						1		1	1		
32才				1		1		2	2		
33才						1		1	1		
34才			1	1				2	2		
35才			1					1	1		
36才			1		1			2	2		
37才			1					1	1		
38才											
39才											
40才											
41才											
42才			2					2	2		
43才											
44才			1					1	1		
45才											
46才											
47才											
48才											
49才			1					1	1		
50才			1					1	1		
51才			2					2	2		
52才			1					1	1		
53才			1					1	1		
54才			1				1	2	2		
55才			2					2	2		
56才		3						3	3		
57才		1						1	1		
58才	1	1						2	2		
59才以上		1		4				5	5		
計	1	6	16	6	6	23	1	59	59		

10 令和 6年度年度決算

(1) 令和 6年度海部消防組合歳入、歳出決算書
歳入

(単位：円)

款	予算現額	調定額	収入済額	予算現額と収入済額との比較
1. 分担金及び負担金	752,097,000	715,708,677	715,708,677	-36,388,323
2. 使用料及び手数料	100,000	191,350	191,350	91,350
3. 国庫支出金	1,000	0	0	-1,000
4. 寄附金	1,000	0	0	-1,000
5. 繰越金	54,776,000	54,775,318	54,775,318	-682
6. 諸収入	57,000	327,629	327,629	270,629
7. 組合債	1,000	0	0	-1,000
8. 財産収入	0	601,100	601,100	601,100
歳入合計	807,033,000	771,604,074	771,604,074	-35,428,926

歳出

款	予算現額	支出済額	翌年度繰越額	予算現額と支出済額との比較
1. 議会費	291,000	162,154	0	128,846
2. 総務費	271,000	140,000	0	131,000
3. 消防費	801,471,000	714,774,411	0	86,696,589
4. 公債費	0	0	0	0
5. 予備費	5,000,000	0	0	5,000,000
歳出合計	807,033,000	715,076,565	0	91,956,435

歳入合計 771,604,074 円
 歳出合計 715,076,565 円
 歳入歳出差引額 56,527,509 円

(2) 令和 6年度各町別一般会計決算額と消防費の割合と常備消防負担金の割合

(単位：千円)

区分 町別	一般会計決算額	消防費決算額 (%)	
		消防費決算額 (%)	常備消防費 (%)
美波町	7,632,397	406,440 (5.3)	236,618 (58.2)
牟岐町	3,729,125	252,146 (6.8)	172,241 (68.3)
海陽町	9,244,972	1,049,531 (11.4)	303,445 (28.9)
合計	20,606,494	1,708,117 (8.3)	712,304 (41.7)

11 消防費基準財政需要額に対する各町分担金額

上段：基準財政需要額計 単位：千円
下段：構成町負担金額計

年度	町別	美波町	牟岐町	海陽町	需要額計
					負担金計
令和 2年度		181,374	109,873	252,515	543,762
		193,947	123,499	284,259	601,705
令和 3年度		190,499	133,579	253,715	577,793
		179,289	127,207	237,843	544,339
令和 4年度		202,561	141,922	270,285	614,768
		179,179	125,540	239,086	543,805
令和 5年度		207,570	150,835	266,626	625,031
		192,824	139,988	247,934	580,746
令和 6年度		211,527	153,435	272,297	637,259
		236,618	172,241	303,445	712,304

12 消防職員階級別配置状況

(令和 7年4月1日)

区分	階級別	消防司令長	消防司令	消防司令補	消防士長	消防副士長	消防士	その他事務職員	計
		消防本部	消防長	1					
	次長		1						1
	総務課			2			3	1	6
	予防課		1	1	1				3
	警防課		1		1				2
	小計	1	3	3	2		3	1	13
消防署	海南消防署		1	5	1	1	7		15
	牟岐出張所		1	4	2	3	6		16
	日和佐出張所		1	4	1	2	7		15
									0
	小計		3	13	4	6	20		46
合計		1	6	16	6	6	23	1	59

13 在職年数別消防職員数

(令和7年4月1日)

階級別 区分	消防 司令長	消防 司令	消防 司令補	消防 士長	消防 副士長	消防士	その他 事務員	計
5年未満					1	18	1	20
5年以上 10年未満				1	3	5		9
10年以上 15年未満			3	1	2			6
15年以上 20年未満			3					3
20年以上	1	6	10	4				21
計	1	6	16	6	6	23	1	59

14 消防職員、消防車等に対する人口及び世帯数の割合

(令和7年4月1日)

区分	人口	世帯数	面積 (Km ²)
消防職員1人当り	293.8	158.4	8.8
消防ポンプ自動車1台当り	5,778	3,155	175
救急車1台当り	4,334	2,337	131
署所1ヶ所当り	5,778	3,155	175

15 消防職員の住居地状況

(令和7年4月1日)

階級別 市町村別	消防 司令長	消防 司令	消防 司令補	消防 士長	消防 副士長	消防士	その他 事務員	計
美波町		2	4	2	1	6		15
牟岐町			6		1	3		10
海陽町	1	2	4	4	3	7	1	22
東洋町						1		1
阿南市		1	2		1	6		10
小松島市								
徳島市		1						1
合計	1	6	16	6	6	23	1	59

16 消防職員特殊技能資格取得状況

令和7年4月1日現在

資格種別	階級別							計
	司令長	司令	司令補	士長	副士長	消防士	その他 事務員	
大型免許	0	5	4	3	1	4	0	17
中型免許	0	0	12	1	5	9	0	27
中型免許（8t限定）	1	1	0	1	0	0	1	4
準中型免許	0	0	0	1	0	1	0	2
普通免許	0	0	0	0	0	9	0	9
自動2輪	1	3	11	2	3	7	0	27
特殊無線技師	1	6	16	6	6	20	0	55
アマチュア無線	0	3	7	0	1	1	0	12
指導救命士	0	0	2	0	0	0	0	2
救急救命士	0	3	15	2	3	3	0	26
気管挿管認定	0	3	15	2	1	2	0	23
薬剤投与認定	0	3	15	2	3	2	0	25
危険物取扱者免状（乙種）	0	2	6	1	2	2	0	13
ガス溶接技能講習	0	3	12	0	1	1	0	17
予防技術資格者（査察）	0	2	4	1	3	1	0	11
予防技術資格者（設備）	0	2	4	1	0	1	0	8
予防技術資格者（危険物）	0	2	3	1	0	1	0	7
小型移動式クレーン運転技能講習	0	6	15	5	5	9	0	40
玉掛技能講習	0	6	15	5	5	10	0	41
小型船舶操縦士	0	5	14	2	5	6	0	32
潜水士	0	2	14	2	5	10	0	33
第一種衛生管理者	0	1	8	2	1	0	0	12
酸素欠乏・硫化水素危険作業主任者	1	3	15	4	4	6	0	33
特定化学物質等作業主任者	1	0	0	1	0	1	0	3

17 消防職員研修実施状況

(1) 学校における研修・講習

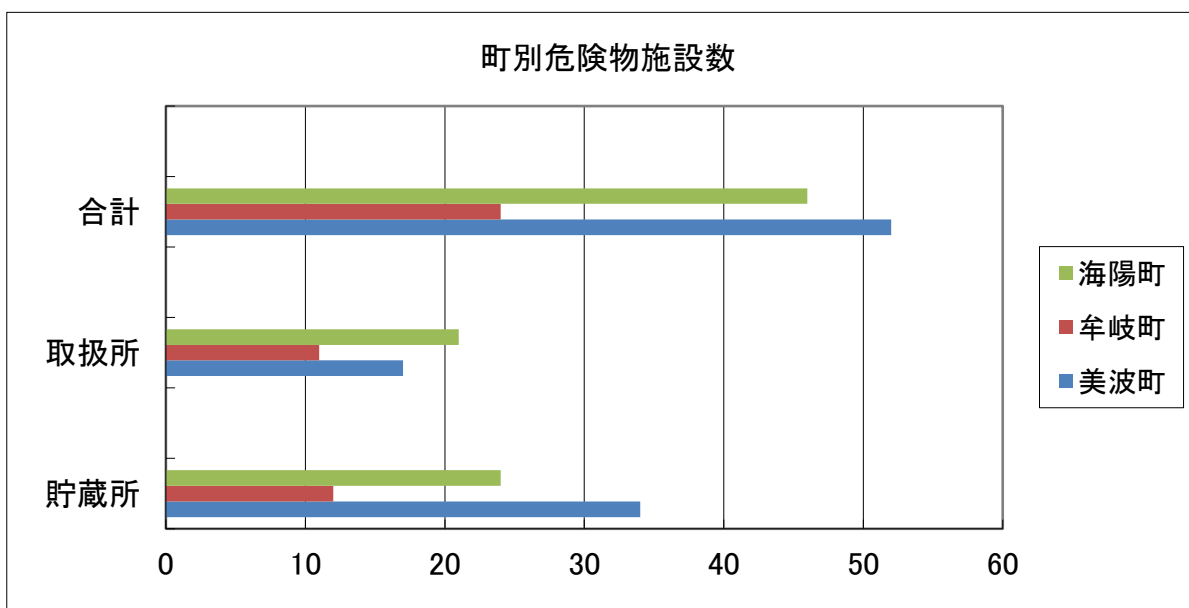
科 目		年度別		令 和	令 和	令 和	令 和	令 和	
				2年度	3年度	4年度	5年度	6年度	
合 計				18人	17人	17人	21人	25人	
消防 大学 校	新任消防長・学校長 科								
	幹部教育科(上級)								
	火災調査講習会								
	救 急 科								
	救 助 科							1	
	警 防 課							1	
指導救命士養成研修所						1			
救急救命士養成研修所				1	1	1	1	2	
県 消 防 学 校	初任教育	初 任 科		3	5	1	5	5	
	専科教育	警防科	警 防 課 程		2		3	2	2
		予防科	火災調査課程			2		2	
			予防査察課程		3		3		2
		救急科	救急標準課程		3	5	1	5	5
		救 助 科						2	2
		特 殊 災 害 科				1	2		1
	幹部教育	初 級 幹 部 科						3	
		上 級 幹 部 科				2		2	3
	特別教育	応急手当指導員講習							
		緊急自動車等機関員講習							
		気管挿管講習会							
		ビデオ硬性挿管用喉頭鏡講習							
		水難救助課程					2		2
通信指令課程				3		3		2	

予 防 編

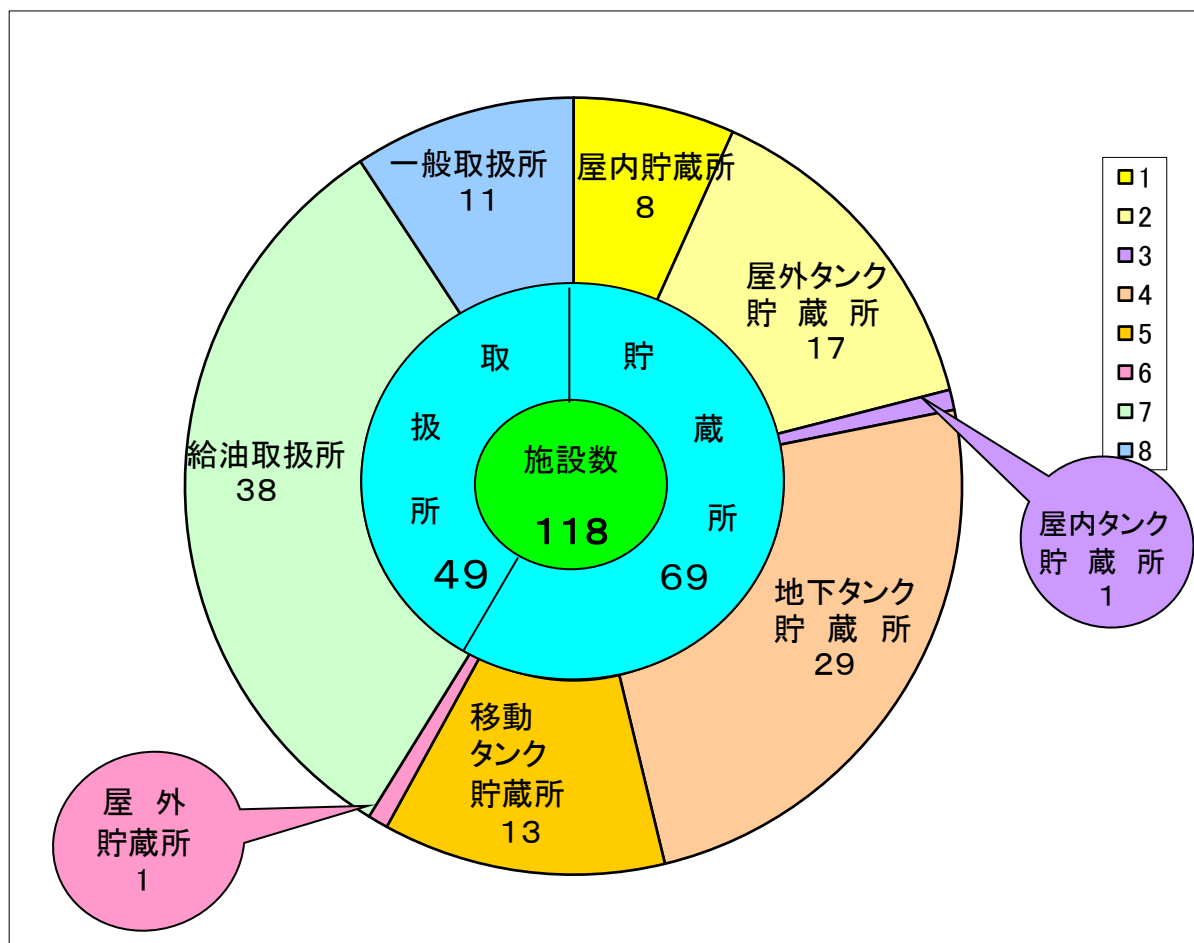
1 町別危険物施設数

(令和7年3月31日)

種別 町別	製 造 所	貯 蔵 所							取 扱 所				合 計		
		屋 内 貯 蔵 所	屋 外 タ ン ク 貯 蔵 所	屋 内 タ ン ク 貯 蔵 所	地 下 タ ン ク 貯 蔵 所	簡 易 タ ン ク 貯 蔵 所	移 動 タ ン ク 貯 蔵 所	屋 外 貯 蔵 所	小 計	給 油 取 扱 所	販 売 取 扱 所	移 送 取 扱 所		一 般 取 扱 所	小 計
		美 波 町		3	2	1	15		11		32	13			
牟 岐 町		3	4		6			1	14	10			1	11	25
海 陽 町		2	11		8		2		23	15			6	21	44
計		8	17	1	29		13	1	69	38			11	49	118



2 危険物許可施設数状況(令和7年3月31日)



3 危険物関係手数料徴収状況(令和6年4月1日～令和7年3月31日)

区分 項目	設置許可	変更許可	設置完成検査	変更完成検査	水圧検査	水張検査	仮貯蔵仮取扱	仮使用	計
件数	1	6	1	6	0	0	0	4	18
金額(円)	26,000	85,000	13,000	42,500	0	0	0	21,600	188,100

4 危険物関係事務処理状況

(令和6年4月1日～令和7年3月31日)

種別 区分	製 造 所	貯 蔵 所						取 扱 所				そ の 他	合 計		
		屋 内 貯 蔵 所	屋 外 タ ン ク 貯 蔵 所	屋 内 タ ン ク 貯 蔵 所	地 下 タ ン ク 貯 蔵 所	簡 易 タ ン ク 貯 蔵 所	移 動 タ ン ク 貯 蔵 所	屋 外 貯 蔵 所	小 計	給 油 取 扱 所	販 売 取 扱 所			移 送 取 扱 所	一 般 取 扱 所
設 置 許 可						1	1								1
変 更 許 可			1		2	1	4	1					1		5
設 置 完 成 検 査						1	1								1
変 更 完 成 検 査			2		2	1	5	1					1		6
水 圧 ・ 水 張 検 査															
仮貯蔵・仮取扱承認															
仮 使 用 承 認			1		2		3	1					1		4
予 防 規 程 認 可															
譲 渡 引 渡 届			3				3	3				1	4		7
品 名 数 量 変 更 届															
廃 止 届							1	1							1
保 安 監 督 者 任 選 任 ・ 解								1					1		1
変 更 届		1	2		1		4	2					2		6
休 止 再 開 届															
許 可 取 下 願															
そ の 他															
計		1	9		7	4	1	22	9			1	10		32

5 防火対象物の現況(150㎡以上)

(令和7年3月31日)

項 目	町 別		美 波 町	牟 岐 町	海 陽 町	計
	防火対象物名					
1	イ	○劇場・映画館等	1		1	2
	ロ	○公会堂・集会場	4	3	5	12
2	イ	○キャバレー・カフェ等				
	ロ	○遊技場・ダンスホール			1	1
	ハ	○性風俗関連特殊営業店舗				
	ニ	○カラオケボックス等				
3	イ	○待合・料理店				
	ロ	○飲食店	2		1	3
4		○マーケット・店舗等	10	4	16	30
5	イ	○旅館・ホテル・宿泊所	8	8	16	32
	ロ	○寄宿舍・下宿・共同住宅	22	17	54	93
6	イ	○病院・診療所・助産所	4	5	4	13
	ロ	○老人短期入所施設等	4	3	6	13
	ハ	○老人デイサービスセンター等	13	3	6	22
	ニ	○幼稚園・特別支援学校	2			2
7		○小・中・高校・大学等	8	3	23	34
8		○図書館・博物館・美術館	2	1	4	7
9	イ	○蒸気・熱気浴場				
	ロ	○上記以外の公衆浴場				
10		○車両の停車場等				
11		○神社・寺院・教会	13	9	7	29
12	イ	○工場・作業場	28	23	37	88
	ロ	○映画スタジオ等	1			1
13	イ	○自動車車庫・駐車場	3	1	2	6
	ロ	○飛行機の格納庫等				
14		○倉庫	17	19	25	61
15		○前各号に該当しない事業場	52	34	74	160
16	イ	○特定防火対象物が存する複合防火対象物	36	5	23	64
	ロ	○上記以外の複合対象物	12	14	12	38
17		○重要文化財等				
計			242	152	317	711

○印 特定防火対象物

6 防火管理者を必要とする防火対象物

(甲種・乙種)

(令和7年3月31日)

項 目	町 別		美 波 町	牟 岐 町	海 陽 町	計
	防火対象物名					
1	イ	○劇場・映画館等	1		1	2
	ロ	○公会堂・集会場	4	3	3	10
2	イ	○キャバレー・カフェ等				
	ロ	○遊技場・ダンスホール等			1	1
	ハ	○性風俗関連特殊営業店舗				
	ニ	○カラオケボックス等			1	1
3	イ	○待合・料理店				
	ロ	○飲食店	1			1
4		○マーケット・店舗等	6	3	12	21
5	イ	○旅館・ホテル・宿泊所	6	6	10	22
	ロ	○寄宿舎・下宿・共同住宅	15		1	16
6	イ	○病院・診療所・助産所	4	1	1	6
	ロ	○老人短期入所施設等	4	2	4	10
	ハ	○老人デイサービスセンター等	7	3	5	15
	ニ	○幼稚園・特別支援学校	4			4
7		小・中・高校・大学等	7	2	7	16
8		図書館・博物館・美術館	1	1	4	6
9	イ	○蒸気・熱気浴場				
	ロ	○上記以外の公衆浴場				
10		車両の停車場等				
11		神社・寺院・教会	5	1	2	8
12	イ	工場・作業場			1	1
	ロ	○映画スタジオ等				
13	イ	自動車車庫・駐車場	3			3
	ロ	○飛行機の格納庫等				
14		倉庫			1	1
15		前各号に該当しない事業場	6	9	20	35
16	イ	○特定防火対象物が存する複合防火対象物	18	5	11	34
	ロ	○上記以外の複合対象物	3	1	2	6
17		重要文化財等				
計			95	37	87	219

○印 特定防火対象物

7 中高層建築物の現状(住宅を除く)

(令和7年3月31日)

町別	階数					計
	3階	4階	5階	6階	7階	
美波町	25	7	4			36
牟岐町	23	11	1	1		36
海陽町	28	5	2			35
計	76	23	7	1		107

8 消防用設備等検査済証交付状況

(令和6年4月1日～令和7年3月31日)

種類別	町別			計
	美波町	牟岐町	海陽町	
消火器	1		1	2
屋内消火栓設備			1	1
ハロゲン化物消火設備				0
スプリンクラー設備				0
動力消防ポンプ設備			1	1
自動火災報知設備	4	2	5	11
火災通報装置		1	1	2
非常放送設備			1	1
誘導灯(標識)	2		1	3
避難器具				
パッケージ型消火設備				
計	7	3	11	21

9 建築同意等事務処理状況

(令和6年4月1日～令和7年3月31日)

町別 種 類 別	美 波 町	牟 岐 町	海 陽 町	計
確 認 申 請	1	9	1	11
許 可 申 請				0
仮 使 用 申 請				0
計 画 通 知	2			2
計	3	9	1	13

10 一般住宅の建築通知状況

(令和6年4月1日～令和7年3月31日)

町別 種 類 別	美 波 町	牟 岐 町	海 陽 町	計
建 築 通 知	2	2	1	5

11 工事別用途別町別建築同意事務処理状況

(令和6年4月1日～令和7年3月31日)

種別		町別			計	
		美波町	牟岐町	海陽町		
工事別	新築		5	1	6	
	増築	1	5		6	
	改築				0	
	その他				0	
計		1	10	1	12	
用途別	1	イ 劇場・映画館等			0	
		ロ 公会堂・集会場等			0	
	2	イ キャバレー・カフェ等			0	
		ロ 遊技場・ダンスホール			0	
		ハ 性風俗関連特殊営業店舗等			0	
		ニ カラオケボックス等			0	
	3	イ 待合・料理店等			0	
		ロ 飲食店			0	
	4	マーケット・店舗等			0	
	5	イ 旅館・ホテル・宿泊所			0	
		ロ 寄宿舎・下宿・共同住宅			0	
	6	イ 病院・診療所・助産所			0	
		ロ 老人短期入所施設等			0	
		ハ 老人デイサービスセンター等			0	
	ニ 幼稚園・支援学校等			0		
	7	小・中・高校・大学等			0	
	8	図書館・博物館・美術館			0	
	9	イ 蒸気浴場等			0	
		ロ 一般浴場			0	
	10	車両の停車場等			0	
	11	神社・寺院・教会			0	
	12	イ 工場・作業場			0	
		ロ 映画スタジオ等			0	
	13	イ 自動車車庫・駐車場		1		1
		ロ 飛行機の格納庫等				0
	14	倉庫	1	1		2
15	前各項に該当しない事務場		5	1	6	
16	イ 特定用途の存する複合				0	
	ロ イ以外の複合用途		2		2	
住宅					0	
昇降機・その他					0	
計		1	9	1	11	

12 用途別月別建築同意事務処理状況

(令和6年4月1日～令和7年3月31日)

項	用途別		月別												計
	4	5	6	7	8	9	10	11	12	1	2	3			
1	イ	劇場・映画館等													
	ロ	公会堂・集会場等													
2	イ	キャバレー・カフェ等													
	ロ	遊技場・ダンスホール													
	ハ	性風俗関連特殊営業店舗等													
	ニ	カラオケボックス等													
3	イ	待合・料理店等													
	ロ	飲食店													
4		マーケット・店舗等													
5	イ	旅館・ホテル・宿泊所													
	ロ	寄宿舎・下宿・共同住宅													
6	イ	病院・診療所・助産所													
	ロ	老人短期入所施設等													
	ハ	老人デイサービスセンター等													
	ニ	幼稚園・支援学校等													
7		小・中・高校・大学等													
8		図書館・博物館・美術館													
9	イ	蒸気浴場等													
	ロ	一般浴場													
10		車両の停車場等													
11		神社・寺院・教会													
12	イ	工場・作業場													
	ロ	映画スタジオ等													
13	イ	自動車車庫・駐車場											1		1
	ロ	飛行機の格納庫等													
14		倉庫						1				1			2
15		前各項に該当しない事務場		1					1	1	1			2	6
16	イ	特定用途の存する複合													
	ロ	イ以外の複合用途		2											2
		住宅													
		昇降機・その他													
		計		3				1	1	1	1	1	1	2	11

13 各種届出等処理状況

(令和6年4月1日～令和7年3月31日)

届出別	町別	美波町	牟岐町	海陽町	計
防火対象物使用開始届		2		1	3
防火管理者選任・解任届		11	6	10	27
消防計画作成・変更届		20	10	15	45
工事中の消防計画書					
工事整備対象設備等着工届				5	5
消防用設備等（特殊消防用設備等）設置届			1	9	10
消防用設備等点検結果報告書		79	71	113	263
自衛消防訓練通知		58	44	43	145
消防用設備等検査証明書交付		7	3	11	21
旅館等の消防法令適合通知書交付		4		4	8
炉・かまど・ボイラー・サウナ設備等設置届		4		1	5
発電・変電・蓄電池設備設置届		1		11	12
火災とまぎらわしい煙等の届				5	5
煙火打上げ・仕掛け届		12	2	5	19
催物開催届		2			2
水道断・減水届					0
道路工事届		22		26	48
露店等の開設届		7	2	4	13
少量危険物等貯蔵又は取扱い届		3		1	4
少量危険物等貯蔵又は取扱い廃止届		1		1	2
圧縮アセチレンガス等の貯蔵又は取扱いの開始届				1	1
防火対象物点検結果報告書		3	3	4	10
被災証明願		5	4	15	24
計		241	146	285	672

14 主な講習会等実施状況

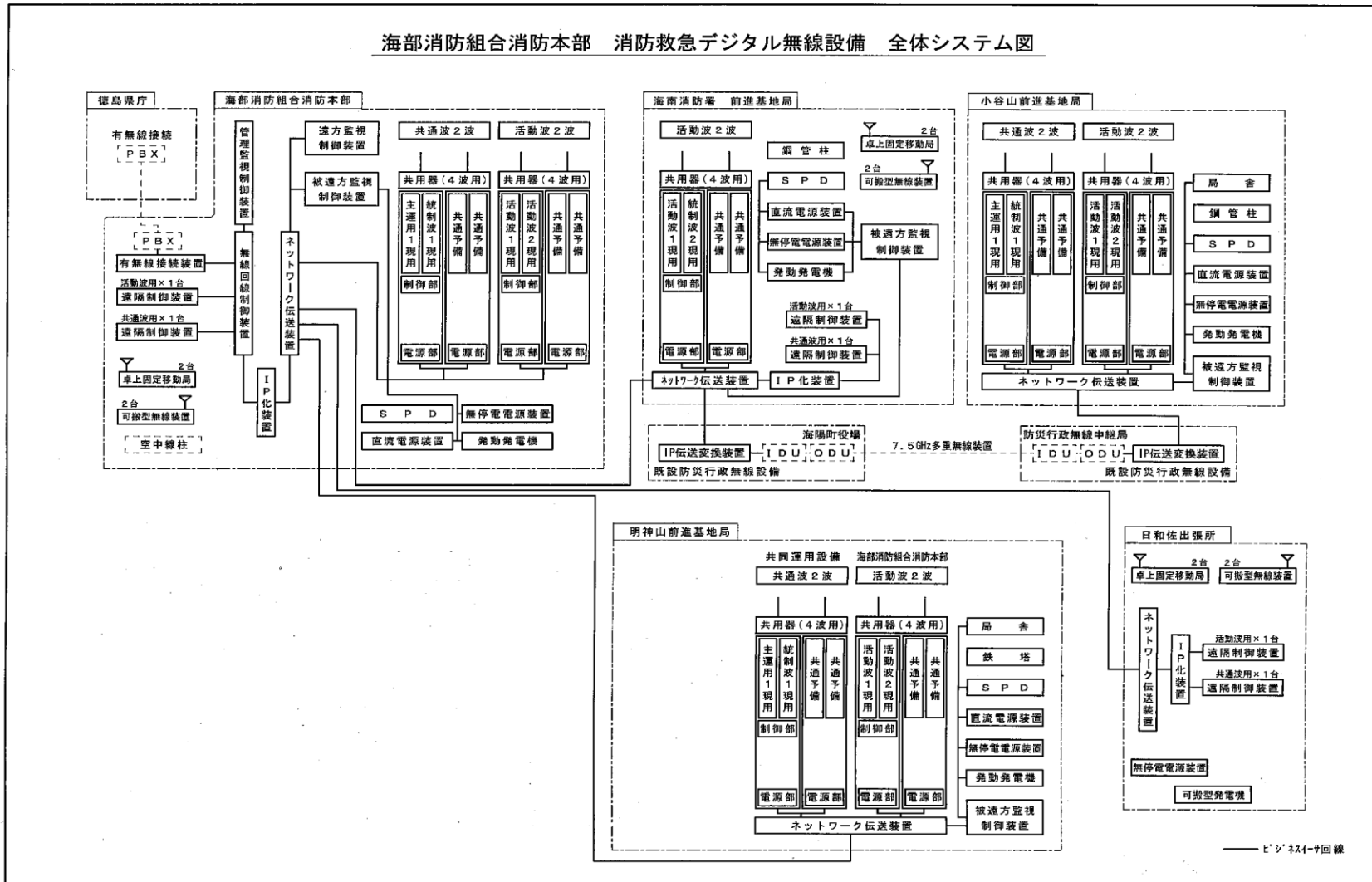
(令和6. 4. 1～令和7. 3. 31)

種 別	概 要	回 数	参加人数
甲種防火管理講習	消防法施行令第3条第1項第1号イの規定による講習を実施し、防火管理者の育成に努めるとともに、自主防火管理の充実を図る。		
煙 体 験 講 習	無害の煙を発生させる機械で火災時に発生する煙の怖さを体験する講習会。実建物内でも講習することができ、避難訓練に最適。	3	277
起震車体験講習会	起震車に搭乗し、大地震の揺れを体験してもらい、防災意識の向上を目指す講習。		
応急手当講習会	救急車が来るまでの間の必要な応急処置を講習。救急のABC（気道確保、人工呼吸、心臓マッサージ）、止血法を主とする。	22	608
水難救助講習会	夏季の水難事故を未然に防止することを目的とし、二次災害を起こさない救助法、心肺蘇生法を主とした講習会。	2	72
普通救命講習会	応急手当講習会を3時間かけ詳しく実施。救急車がくるまでの間、ひとりで心肺蘇生法を実施できる能力を身に付ける。修了者には修了証を交付。	12	164
操法指導講習会	新人消防団員を対象とした消防操法の基礎講習。また、2年に1度行われる操法大会に出場する消防団員の方に可搬、ポンプ車操法を講習。	20	321
その 他 講 習 会	前記以外の講習。または、関係各町全域では実施していないが、住民等から依頼があった場合、署所で実施した講習。	13	400
計		72	1,842

警 防 編

1 消防救急デジタル無線 システム系統図

令和7年4月1日現在



2 無線通信施設状況

令和7年4月1日現在

(1) 消防本部・牟岐出張所

無線局の種別	呼出名称	CH数	出力(W)	設置場所
基地局	かいふしょうぼう むぎ	6	5	消防本部構内
固定局	かいふしょうぼう かいようちようやくば	1	30mW	海陽町役場内
〃	かいふしょうぼう かいようちようやくば きたにやま	〃	〃	小谷山中継局舎内
陸上移動局(携帯)	かいふしょうぼう11~12	12	5	消防本部
陸上移動局(車載)	かいふきゆうきゆう むぎ1	12	10	高規格救急車
〃	かいふきゆうきゆう むぎ2	〃	〃	非常用救急車
〃	かいふしょうぼう むぎ1	〃	〃	消防ポンプ自動車
〃	かいふしょうぼう むぎ2	〃	〃	資機材搬送車
〃	かいふしょうぼう むぎ3	〃	〃	クレーン付資機材搬送車
陸上移動局(携帯)	かいふしょうぼう むぎ11~17	12	5	牟岐出張所
陸上移動局	かいふしょうぼう むぎ31~32	12	10	〃
陸上移動局	かいふしょうぼう むぎ51	12	10	〃
〃	かいふしょうぼう むぎ52	〃	〃	〃

(2) 海南消防署

無線局の種別	呼出名称	CH数	出力(W)	設置場所
基地局	かいふしょうぼう かいなん	2	5	海南消防署構内
〃	かいふしょうぼう きたにやま	6	5	小谷山基地局構内
陸上移動局(車載)	かいふきゆうきゆう かいなん1	12	10	高規格救急車
〃	かいふしょうぼう かいなん1	〃	〃	消防ポンプ自動車
〃	かいふしょうぼう かいなん2	〃	〃	救助工作車
〃	かいふしょうぼう かいなん3	〃	〃	指揮車
陸上移動局(携帯)	かいふしょうぼうかいなん11~18	12	5	海南消防署
陸上移動局	かいふしょうぼうかいなん31~32	12	10	〃
陸上移動局	かいふしょうぼう かいなん51	12	10	〃
〃	かいふしょうぼう かいなん52	〃	〃	〃

(3) 日和佐出張所

無線局の種別	呼出名称	CH数	出力(W)	設置場所
基地局	かいふしょうぼう ひわさ	6	3	明神山基地局構内
陸上移動局(車載)	かいふきゅうきゅう ひわさ1	12	10	高規格救急車
〃	かいふしょうぼう ひわさ1	〃	〃	消防ポンプ自動車
〃	かいふしょうぼう ひわさ2	〃	〃	資機材搬送車
陸上移動局(携帯)	かいふしょうぼう ひわさ11~15	12	5	日和佐出張所
陸上移動局	かいふしょうぼう ひわさ31~32	12	10	〃
陸上移動局	かいふしょうぼう ひわさ51	12	10	〃
〃	かいふしょうぼう ひわさ52	〃	〃	〃

3 消防自動車現有一覧表

令和7年4月1日現在

	無線局 呼出名称	種 別	車 名	登録年月	ポンプ級別	ポンプ メーカー
消防本部・ 牟岐出張所	救急牟岐1	高規格救急車	トヨタ	平成25年12月		
	救急牟岐2	非常用救急車	トヨタ	平成23年2月		
	消防牟岐1	消防ポンプ自動車	日野	平成25年3月	A-2級	モリタ
	消防牟岐2	資機材搬送車	トヨタ	平成28年3月		
	消防牟岐3	クレーン付き 資機材搬送車	いすゞ	令和5年8月		
	—	査察広報車	トヨタ	令和3年12月		
	—	公用車	ホンダ	平成26年3月		
	—	公用車	トヨタ	令和6年2月		
海 南 消 防 署	救急海南1	高規格救急車	トヨタ	令和6年2月		
	消防海南1	消防ポンプ自動車	日野	平成27年2月	A-2級	モリタ
	消防海南2	救助工作車	日野	平成31年1月		
	消防海南3	指揮車	トヨタ	平成30年2月		
	—	公用車	トヨタ	令和3年8月		
日 和 佐 出 張 所	救急日和佐1	高規格救急車	トヨタ	平成28年12月		
	消防日和佐1	消防ポンプ自動車	日野	平成27年2月	A-2級	モリタ
	消防日和佐2	資機材搬送車	トヨタ	令和2年3月		
	—	公用車	トヨタ	平成24年8月		

4 保有機械器具一覧表

令和7年4月1日現在

(1) 消火・保安器具

種 類	海 南 消 防 署			合 計	
	海 南 消 防 署	牟 岐 出 張 所	日 和 佐 出 張 所		
消 火 器 具	消防用ホース50	14	45	32	91
	消防用ホース65	30	39	38	107
	噴霧ノズル	2	1	4	7
	無反動ノズル	0	1	1	2
	ガンタイプノズル	4	3	3	10
	ストップバルブ	1	0	1	2
	A火災用泡消火薬剤 (20ℓ缶)	3	2	2	7
	背負式消火水のう	12	8	9	29
	簡易水槽	2	1	1	4
	三連はしご	1	1	0	2
	二連はしご(チタン)	1	0	1	2
	かぎ付きはしご(チタン)	2	1	1	4
	トビ	5	2	3	10
	かけや	2	1	2	4
	おの	2	1	2	5
保 安 器 具	空 気 呼 吸 器	8	3	7	18
	防塵マスク	14	14	14	42
	送排風機	1	0	0	1
	帯電用手袋	5	2	2	9
	有毒ガス測定器	1	1	1	3
	発電機	4	2	3	9
	投光器	3	2	4	9
	刈払機	1	0	1	2

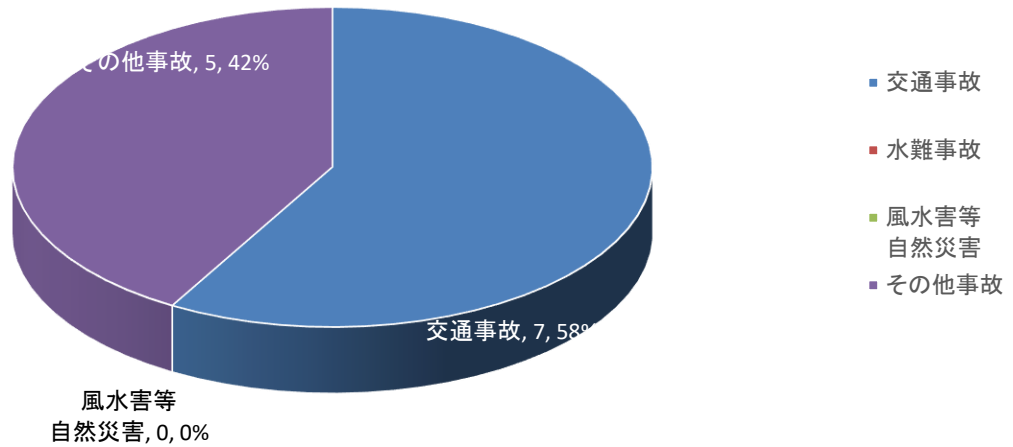
(2)救助器具

種 類	海 南 消 防 署			合 計
	海 南 消 防 署	牟 岐 出 張 所	日 和 佐 出 張 所	
油圧スプレッダー	1	1	1	3
油圧カッター	1	1	1	3
油圧ジャッキ	1	0	0	1
電動式油圧ツール	0	0	1	1
可搬式ウィンチ	2	1	1	4
マット型空気ジャッキ式	1	1	1	3
エンジンカッター	1	1	1	3
チェーンソー	1	2	1	4
空気ノコギリ	1	1	0	2
鉄線カッター	3	3	3	9
万能斧	2	2	2	6
携帯用破壊器具	1	0	0	1
酸素溶断器	1	0	0	1
空気式救助マット	1	0	0	1
救命策発射銃 (空気圧式)	1	0	0	1
バスケット担架	2	2	1	5
救助用三脚	2	0	0	2
スタティックロープ等 ロープ救助セット	1	1	1	3
簡易画像探索機	1	0	0	1
救命ボート	1	1	1	3
船外機	0	1	0	1
水中無線機一式	0	1	0	1
潜水器具一式	2	2	2	6
救命胴衣	29	26	27	82
救命浮環	5	4	4	13

5 事故種別救助出動件数

令和6年4月1日～令和7年3月31日

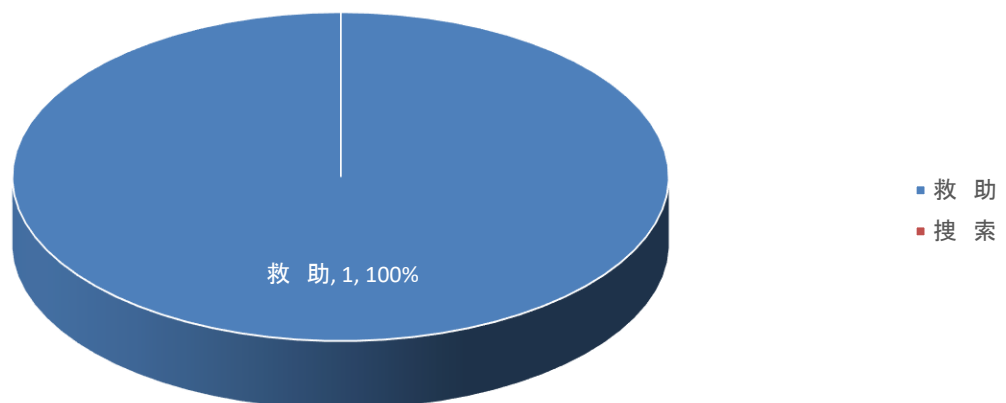
	交通事故	水難事故	風水害等 自然災害	その他事故	計
件数	7	0	0	5	12



6 防災ヘリコプターによる救助等取扱件数

令和6年1月1日～令和6年12月31日

	救助	捜索	計
件数	1	0	1



火 災 編

1 町別火災件数

令和6年4月1日～令和7年3月31日

区分	町別	美波町	牟岐町	海陽町	計
火災総件数	(件)	9	3	10	22
火災損害額	(千円)	11,116	194	18,473	29,783
建物火災	件数	2	2	3	7
	損害額	10,595	194	18,401	29,190
林野火災	件数		1	1	2
	損害額		0	0	0
車両火災	件数	1			1
	損害額	521			521
船舶火災	件数				0
	損害額				0
航空機火災	件数				0
	損害額				0
その他火災	件数	6		6	12
	損害額	0		72	72
建物焼損面積	床面 m ²	422	1	333	756
	表面 m ²	0	2	1	3
林野焼損面積	(アール)	0	4	3	7
り災世帯数	(世帯)	6	0	3	9
り災者数	(人)	14	0	4	18
死者	(人)	1	0	1	2
負傷者	(人)	3	0	0	3
焼損棟数	全焼	4	0	6	10
	半焼	0	0	0	0
	部・ボヤ	2	2	2	6
	計	6	2	8	16

2 町別・月別火災状況

令和6年4月1日～令和7年3月31日

区分 月別	美波町							牟岐町								
	建物 火災	林野 火災	車両 火災	船舶 火災	航空機 火災	その他 火災	計	損害 額 (千円)	建物 火災	林野 火災	車両 火災	船舶 火災	航空機 火災	その他 火災	計	損害 額 (千円)
4月																
5月						1	1									
6月																
7月																
8月									1					1	180	
9月																
10月																
11月	1						1	4,957								
12月																
1月						1	1		1	1				2	14	
2月			1			4	5	521								
3月	1						1	5,638								
計	2		1			6	9	11,116	2	1				3	194	

区分 月別	海陽町							損害 額 (千円)
	建物 火災	林野 火災	車両 火災	船舶 火災	航空機 火災	その他 火災	計	
4月								
5月								
6月								
7月								
8月	1						1	16,972
9月						1	1	72
10月								
11月								
12月		1					1	
1月						3	3	
2月	1					1	2	
3月	1					1	2	1,429
計	3	1				6	10	18,473

令和6年4月1日～令和7年4月31日

区分 月別	合計							計	損(千 害 円 額)
	建 物 火 災	林 野 火 災	車 両 火 災	船 舶 火 災	航 空 機 火 災	そ の 他 火 災			
4月									0
5月						1	1		0
6月									0
7月									0
8月	2						2		17,152
9月						1	1		72
10月									0
11月	1						1		4,957
12月		1					1		0
1月	1	1				4	6		14
2月	1		1			5	7		521
3月	2					1	3		7,067
計	7	2	1			12	22		29,783

3 月別・種類別火災状況

令和6年4月1日～令和7年3月31日

区分 月別	火災件数							焼損棟数				り 災 世 帯 数	り 災 人 員	焼損面積			死傷者		損害額						
	建 物 火 災	林 野 火 災	車 両 火 災	船 舶 火 災	航 空 機 火 災	そ の 他 火 災	計	全 焼 棟 数	半 焼 棟 数	部分 焼・ ボヤ 棟 数	計			建 物 床 面 積 m ²	建 物 表 面 積 m ²	林 野 a	死 者	負 傷 者	建 物 火 災	林 野 火 災	車 両 火 災	船 舶 火 災	航 空 機 火 災	そ の 他 火 災	計 (千円)
4月															0	0							0	0	
5月						1	1								0	1								0	0
6月															0	0								0	0
7月															0	0								0	0
8月	2						2	5		2	7	3	4	307	1		1	0	17,152						17,152
9月						1	1									0	0						72	72	
10月																0	0								0
11月	1						1	2		2	4	5	12	233		1	1	4,957							4,957
12月		1													3	0	0								0
1月	1	1				4	6			1	1			1	2	4	0	0	14						14
2月	1		1			5	7			1	1					0	1		521						521
3月	2					1	3	3			3	1	2	215			0	0	7,067						7,067
計	7	2	1			12	22	10		6	16	9	18	756	3	7	2	3	29,190	0	521		0	0	29,783

※ 焼損面積は小数点以下四捨五入

4 七曜別種類別火災状況

令和6年4月1日～令和7年3月31日

区分 曜日別	火災件数						
	建物 火災	林野 火災	車両 火災	船舶 火災	航空機 火災	その他 火災	計
日						3	3
月		1				3	4
火	2					1	3
水						1	1
木		1				1	2
金	3		1			3	7
土	2						2
不明							
計	7	2	1	0	0	12	22

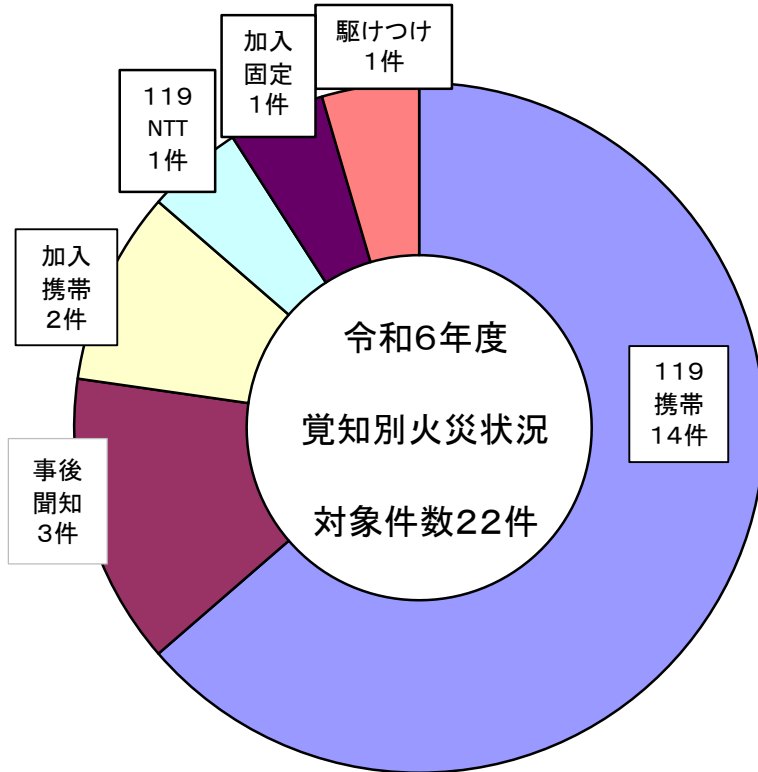
5 出火時間別火災状況

令和6年4月1日～令和7年3月31日

区分 時間別	火災種別						
	建物 火災	林野 火災	車両 火災	船舶 火災	航空機 火災	その他 火災	計
0～1時	1						1
1～2時							0
2～3時							0
3～4時	1						1
4～5時							0
5～6時							0
6～7時							0
7～8時							0
8～9時	1						1
9～10時							0
10～11時						1	1
11～12時	1					2	3
12～13時	2		1			1	4
13～14時		1				1	2
14～15時						1	1
15～16時						3	3
16～17時		1					1
17～18時							0
18～19時						3	3
19～20時							0
20～21時	1						1
21～22時							0
22～23時							0
23～24時							0
不明							0
計	7	2	1	0	0	12	22

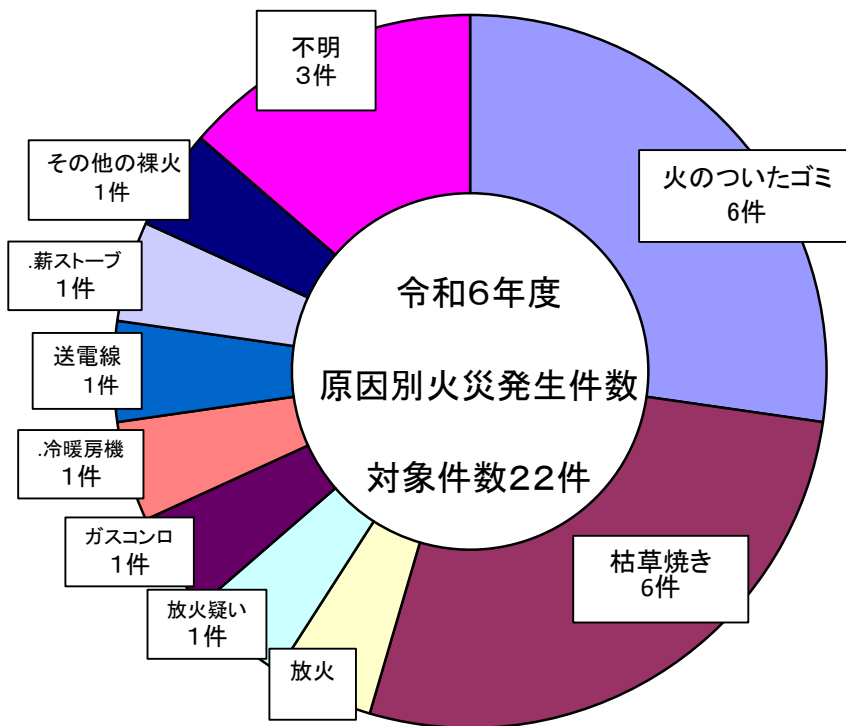
6 覚知別火災状況

令和6年4月1日～令和7年3月31日



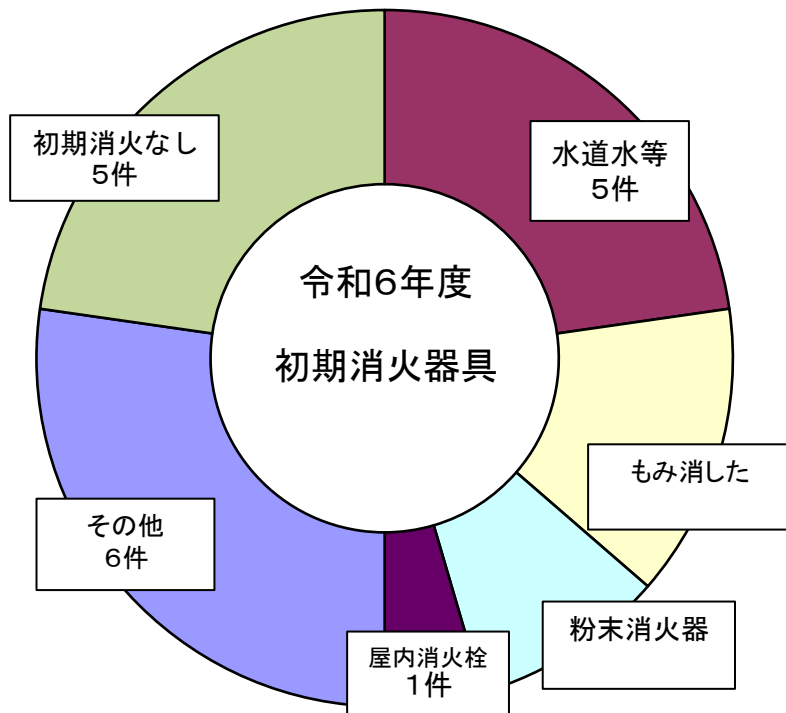
7 原因別火災発生件数

令和6年4月1日～令和7年3月31日



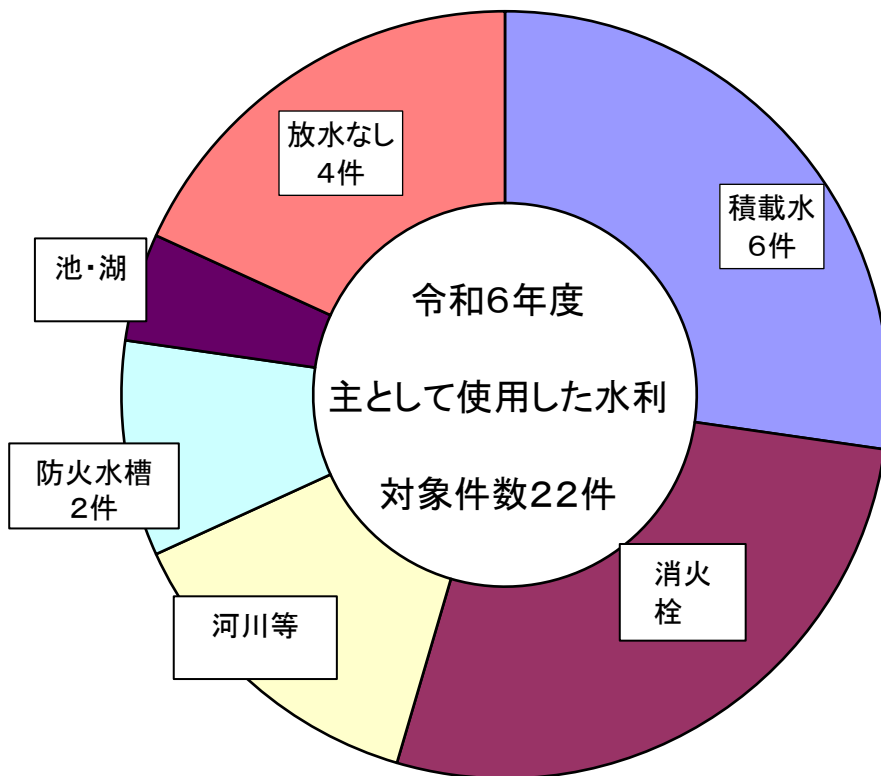
8 初期消火器具の状況

令和6年4月1日～令和7年3月31日



9 主として使用した水利

令和6年4月1日～令和7年3月31日



10 過去の火災発生件数（各町別）

（平成31年度～令和6年度）

発生年	区分	火災発生件数				焼損棟数	焼損面積			り災世帯数	死傷者		損害額合計 (単位=千円)	
		建物	林野	車両	その他		建物床(m ²)	建物表(m ²)	林野(a)		死者	負傷者		
海陽町	平成31年度	6	3	0	0	3	4	343	28	0	2	1	1	7,921
	令和2年度	9	0	1	0	8	0	0	0	4	0	0	1	1,053
	令和3年度	2	0	1	0	1	0	0	0	9	0	0	0	13
	令和4年度	11	6	1		4	7	488	33	8	6	2	3	44,632
	令和5年度	9	2	0	1	6	4	125	0	0	2	0	1	4,314
	令和6年度	10	3	0	1	6	8	422	0	3	4	1	3	18,473
	計	47	14	3	2	28	23	1,378	61	24	14	4	9	76,406
牟岐町	平成31年度	1	1					39	0	0	2	1	0	4,862
	令和2年度	0	0				2	0	0	0	0	0	0	0
	令和3年度	1	1				1	78	0	0	1	1	0	1,628
	令和4年度	0	0					0	0	0	0	0	0	0
	令和5年度	3	2		1		1	18	0	0	2	0	1	2,834
	令和6年度	3	2	1			1	1	2	4	0	0	0	194
	計	8	6	1	1	0	5	136	2	4	5	2	1	9,518
美波町	平成31年度	2	2			0	1	11	0			0	0	226
	令和2年度	4	1			3					0	0	0	0
	令和3年度	1	1				1	62	0			0	0	1,536
	令和4年度	3	1		0	2						0	0	201
	令和5年度	4	2	1		1	3	103	0		2	0	1	7,515
	令和6年度	10	3	1		6	4	756	0	1	5	1	2	4,957
	計	24	10	2	0	12	9	932	0	1	7	1	3	14,435
合計	31年	9	5			4	6	472	70		4	1	2	12,804
	2年	9	2			7	2	106	0		2	1	1	5,107
	3年	11	3	2	1	5	2	140	0	13	1	1	0	4,227
	4年	7	4		1	2	7	452	29		6	1	2	41,028
	5年	17	7	1	1	8	8	352	5	8	5	1	2	11,067
	6年	15	5	2	1	7	13	869	1	1	10	2	4	29,327
	計	68	26	5	4	33	38	2,391	105	22	28	7	11	103,560

救 急 編

救急統計
令和6年度

出場件数 1,482件
不搬送件数 106件
搬送人員 1,384人

事故種別
出場件数

火災	2件	一般負傷	189件
自然災害	0件	加害	0件
水難	3件	自損行為	6件
交通事故	67件	急病	945件
労働災害	14件	転院搬送	245件
運動競技	0件	その他	11件

1日当りの出場件数
約4.0件
1日当りの搬送人員
約3.8人

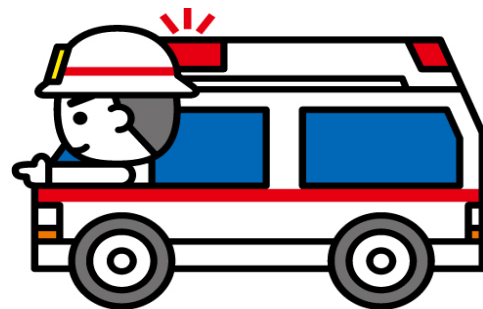
高規格
救急自動車 4台
救急救命士 26名

年齢区分別搬送人員
新生児 0人
乳幼児 26人
少年 19人
成人 217人
高齢者 1122人

救急出場の多い月
1月
救急出場の多い曜日
月曜日

発生地区別搬送人員
美波町 385人
牟岐町 406人
海陽町 593人
その他 0人

傷病程度別搬送人員
軽傷 487人
中等症 663人
重症 198人
死亡 3355人



1 事故別救急出場及び搬送状況

令和6年4月1日から令和7年3月31日

月別		計	火災	自然災害	水難	交通事故	労働災害	運動競技	一般負傷	加害	自損行為	急病	その他			
													転院	医師搬送	機材搬送	その他
計	出場件数	1,482	2	0	3	67	14	0	189	0	6	945	245	0	0	11
	搬送人員	1,384	1	0	1	63	14	0	177	0	2	884	242	0	0	0
4	出場件数	103	0	0	0	5	1	0	12	0	0	62	22	0	0	1
	搬送人員	99	0	0	0	6	1	0	12	0	0	59	21	0	0	0
5	出場件数	103	0	0	0	6	0	0	8	0	1	68	20	0	0	0
	搬送人員	97	0	0	0	5	0	0	8	0	0	64	20	0	0	0
6	出場件数	113	0	0	0	2	2	0	18	0	1	67	22	0	0	1
	搬送人員	111	0	0	0	2	2	0	18	0	1	66	22	0	0	0
7	出場件数	154	0	0	2	7	5	0	16	0	0	105	18	0	0	1
	搬送人員	138	0	0	1	8	5	0	15	0	0	92	17	0	0	0
8	出場件数	152	1	0	0	8	2	0	18	0	1	94	28	0	0	0
	搬送人員	146	0	0	0	8	2	0	16	0	0	92	28	0	0	0
9	出場件数	108	0	0	0	9	1	0	9	0	1	65	22	0	0	1
	搬送人員	105	0	0	0	9	1	0	9	0	1	63	22	0	0	0
10	出場件数	108	0	0	1	3	0	0	21	0	0	68	15	0	0	0
	搬送人員	101	0	0	0	3	0	0	20	0	0	63	15	0	0	0
11	出場件数	112	0	0	0	6	0	0	14	0	0	69	23	0	0	0
	搬送人員	102	0	0	0	5	0	0	13	0	0	62	22	0	0	0
12	出場件数	145	0	0	0	6	1	0	18	0	0	95	23	0	0	2
	搬送人員	129	0	0	0	3	1	0	16	0	0	86	23	0	0	0
1	出場件数	156	1	0	0	6	1	0	24	0	1	103	18	0	0	2
	搬送人員	145	1	0	0	6	1	0	21	0	0	98	18	0	0	0
2	出場件数	94	0	0	0	1	1	0	12	0	1	63	15	0	0	1
	搬送人員	84	0	0	0	1	1	0	11	0	0	56	15	0	0	0
3	出場件数	134	0	0	0	8	0	0	19	0	0	86	19	0	0	2
	搬送人員	127	0	0	0	7	0	0	18	0	0	83	19	0	0	0

2 発生地区別・事故種別出場・搬送人員状況表

令和6年4月1日から令和7年3月31日

事故種別	地区		美波町	牟岐町	海陽町	その他	計
	区分						
火災	出場件数		1	0	1	0	2
	搬送人員		1	0	0	0	1
自然災害	出場件数		0	0	0	0	0
	搬送人員		0	0	0	0	0
水難	出場件数		1	2	0	0	3
	搬送人員		1	0	0	0	1
交通事故	出場件数		22	17	28	0	67
	搬送人員		21	16	26	0	63
労働災害	出場件数		6	2	6	0	14
	搬送人員		6	2	6	0	14
運動競技	出場件数		0	0	0	0	0
	搬送人員		0	0	0	0	0
一般負傷	出場件数		70	47	72	0	189
	搬送人員		66	42	69	0	177
加害	出場件数		0	0	0	0	0
	搬送人員		0	0	0	0	0
自損行為	出場件数		0	3	3	0	6
	搬送人員		0	1	1	0	2
急病	出場件数		261	229	455	0	945
	搬送人員		237	216	431	0	884
転院	出場件数		53	132	60	0	245
	搬送人員		53	129	60	0	242
その他	出場件数		5	4	2	0	11
	搬送人員		0	0	0	0	0
計	出場件数		419	436	627	0	1,482
	搬送人員		385	406	593	0	1,384

3 事故種別、時間別出場件数

令和6年4月1日から令和7年3月31日

事故種別 区分		火災	自然災害	水難	交通事故	労働災害	運動競技	一般負傷	加害	自行損傷	急病	その他				計
												転院搬送	医師搬送	資機材等輸送	その他	
計		2	0	3	67	14	0	189	0	6	945	245	0	0	11	1,482
時間別内訳	00~02	0	0	0	2	1	0	4	0	0	42	2	0	0	0	51
	02~04	1	0	0	0	0	0	2	0	0	30	1	0	0	0	34
	04~06	0	0	0	2	1	0	6	0	0	42	3	0	0	0	54
	06~08	0	0	0	9	0	0	20	0	0	91	3	0	0	1	124
	08~10	0	0	1	13	5	0	28	0	0	136	27	0	0	2	212
	10~12	0	0	2	9	2	0	36	0	2	116	58	0	0	0	225
	12~14	1	0	0	12	1	0	26	0	3	97	44	0	0	1	185
	14~16	0	0	0	4	3	0	21	0	0	98	36	0	0	1	163
	16~18	0	0	0	9	0	0	21	0	0	101	32	0	0	4	167
	18~20	0	0	0	3	0	0	9	0	1	95	18	0	0	2	128
	20~22	0	0	0	3	1	0	9	0	0	56	12	0	0	0	81
22~24	0	0	0	1	0	0	7	0	0	41	9	0	0	0	58	

4 事故種別、医療機関別搬送人員

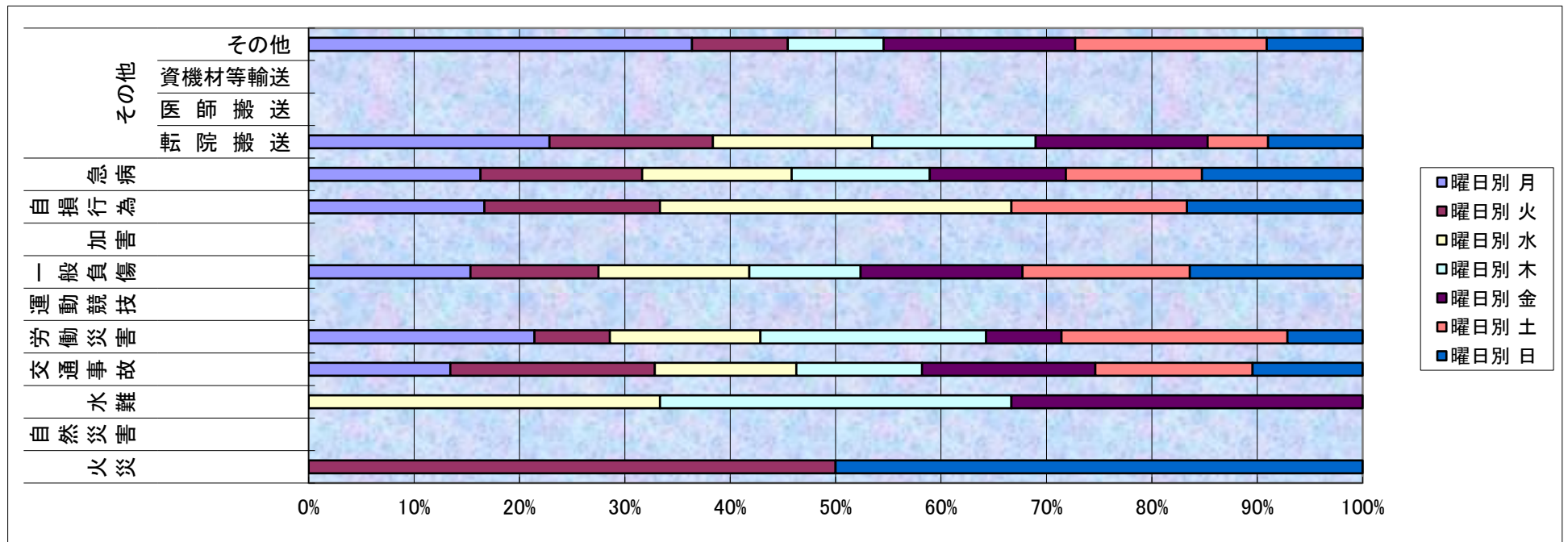
令和6年4月1日から令和7年3月31日

告示の別等	事故種別等		急病		交通事故		一般負傷		その他		計		
	区分		うち管外		うち管外		うち管外		うち管外		うち管外		
救急医療機関	国立		0	0	0	0	0	0	0	0	0	0	
	公立		826	57	62	10	170	12	147	90	1,205	169	
	公的		55	55	1	1	7	7	112	112	175	175	
	私的	病院		0	0	0	0	0	0	1	1	1	1
		診療所		0	0	0	0	0	0	0	0	0	0
	計		881	112	63	11	177	19	260	203	1,381	345	
その他医療機関	国立		0	0	0	0	0	0	0	0	0	0	
	公立		0	0	0	0	0	0	0	0	0	0	
	公的		0	0	0	0	0	0	0	0	0	0	
	私的	病院		2	0	0	0	0	0	0	0	2	0
		診療所		1	0	0	0	0	0	0	0	1	0
	計		3	0	0	0	0	0	0	0	3	0	
計	国立		0	0	0	0	0	0	0	0	0	0	
	公立		826	57	62	10	170	12	147	90	1,205	169	
	公的		55	55	1	1	7	7	112	112	175	175	
	私的	病院		2	0	0	0	0	0	1	1	3	1
		診療所		1	0	0	0	0	0	0	0	1	0
	計		884	112	63	11	177	19	260	203	1,384	345	
その他場所	接骨院等		0	0	0	0	0	0	0	0	0	0	
	その他		0	0	0	0	0	0	0	0	0	0	
	計		0	0	0	0	0	0	0	0	0	0	
合計			884	112	63	11	177	19	260	203	1384	345	

5 曜日別救急出場件数

令和6年4月1日から令和7年3月31日

事故種別 区分	火災	自然災害	水難	交通事故	労働災害	運動競技	一般負傷	加害	自損行為	急病	その他				計	
											転院搬送	医師搬送	資機材等輸送	その他		
曜日別	月	0	0	0	9	3	0	29	0	1	154	56	0	0	4	256
	火	1	0	0	13	1	0	23	0	1	145	38	0	0	1	223
	水	0	0	1	9	2	0	27	0	2	134	37	0	0	0	212
	木	0	0	1	8	3	0	20	0	0	124	38	0	0	1	195
	金	0	0	1	11	1	0	29	0	0	122	40	0	0	2	206
	土	0	0	0	10	3	0	30	0	1	122	14	0	0	2	182
	日	1	0	0	7	1	0	31	0	1	144	22	0	0	1	208
計		2	0	3	67	14	0	189	0	6	945	245	0	0	11	1,482



6 事故種別・年齢区分別搬送人員

令和6年4月1日から令和7年3月31日

事故種別 年 齢	火 災	自然災害	水 難	交通事故	労働災害	運動競技	一般負傷	加 害	自損行為	急 病	その他	計
新生児	0	0	0	0			0	0		0	0	0
乳幼児	0	0	0	1		0	2	0	0	23	0	26
少年	0	0	0	1	0	0	3	0	1	11	3	19
成人	0	0	0	23	10	0	18	0	0	135	31	217
高齢者	1	0	1	38	4	0	154	0	1	715	208	1,122
計	1	0	1	63	14	0	177	0	2	884	242	1,384

7 事故種別・傷病程度別搬送人員

令和6年4月1日から令和7年3月31日

事故種別 症病程度	火 災	自然災害	水 難	交通事故	労働災害	運動競技	一般負傷	加 害	自損行為	急 病	その他	計
死 亡	0	0	1	4	0	0	0	0	0	27	1	33
重 症	0	0	0	10	0	0	13	0	1	109	65	198
中等症	0	0	0	18	7		88	0	0	393	157	663
軽 症	1	0	0	31	7	0	76	0	1	353	18	487
その他	0	0	0	0	0	0	0	0	0	2	1	3
計	1	0	1	63	14	0	177	0	2	884	242	1,384

8 年齢別・傷病程度別搬送人員

令和6年4月1日から令和7年3月31日

年令区分 症病程度	新生児	乳幼児	少年	成人	高齢者	計
死 亡	0	0	0	1	32	33
重 症	0	0	1	28	169	198
中等症	0	8	5	81	569	663
軽 症	0	18	13	107	349	487
その他	0	0	0	0	3	3
計	0	26	19	217	1,122	1,384

9 現場到着所要時間別出場件数 (入電から現場到着まで)

令和6年4月1日から令和7年3月31日

現場到着 事故種別	現場到着所要時間					計	現場到着 最短所要時間 (分)	現場到着 最長所要時間 (分)	現場到着 平均所要時間 (分)
	3分未満	3分以上 5分未満	5分以上 10分未満	10分以上 20分未満	20分以上				
急病	9	14	414	388	120	945	0	63	12.2
交通事故	1	2	25	27	12	67	0	58	14.6
一般負傷	5	3	74	81	26	189	0	39	12.3
その他	4	1	110	97	69	281	0	66	14.1
計	19	20	623	593	227	1,482			

10 収容所要時間別搬送人員 (入電から病院収容まで)

令和6年4月1日から令和7年3月31日

収容所要時間 事故種別	10分未満		10分以上 20分未満		20分以上 30分未満		30分以上 60分未満		60分以上 120分未満		120分以上		計	収容最短 所要時間 (分)	収容最長 所要時間 (分)	収容平均 所要時間 (分)	
	うち管外	うち管内	うち管外	うち管内	うち管外	うち管内	うち管外	うち管内	うち管外	うち管内	うち管外	うち管内					
急病	0	0	15	0	165	1	500	14	191	85	13	10	884	110	16	183	49.6
交通事故	0	0	1	0	7	1	39	4	14	6	2	0	63	11	19	178	57.2
一般負傷	0	0	2	0	34	1	94	1	46	16	1	1	177	19	18	126	49.8
その他	0	0	2	1	17	6	58	17	178	175	5	4	260	203	18	139	73.8
計	0	0	20	1	223	9	691	36	429	282	21	15	1,384	343			

11 管内管外別搬送人員

令和6年

事故種別 区分	火 災	自然 災害	水 難	交 通 事 故	労 働 災 害	運 動 競 技	一 般 負 傷	加 害	自 損 行 為	急 病	そ の 他	計
管内に住所を有する者	1	0	1	40	6	0	164	0	2	829	201	1,244
管外に住所を有する者	0	0	0	23	8	0	13	0	0	54	41	139
その他	0	0	0	0	0	0	0	0	0	1	0	1
計	1	0	1	63	14	0	177	0	2	884	242	1,384

備考

1. 管内に住所を有する者とは、美波町、牟岐町、海陽町に住所を有している者をいう。
2. 管外に住所を有する者とは、管内以外に住所を有している者をいう。
3. その他とは、外国人旅行者(日本に住所を有する者は除く)、住所が判明しない者等をいう。

12 発生場所別搬送人員

令和6年4月1日から令和7年3月31日

発生場所別 区分	住 宅	公 衆 出 入 場 所	仕 事 場	道 路	そ の 他	計
火 災	0	0	0	0	1	1
急 病	662	172	10	26	14	884
交 通 事 故	0	0	0	59	4	63
一 般 負 傷	119	24	5	20	9	177
そ の 他	5	239	9	3	3	259
計	786	435	24	108	31	1,384

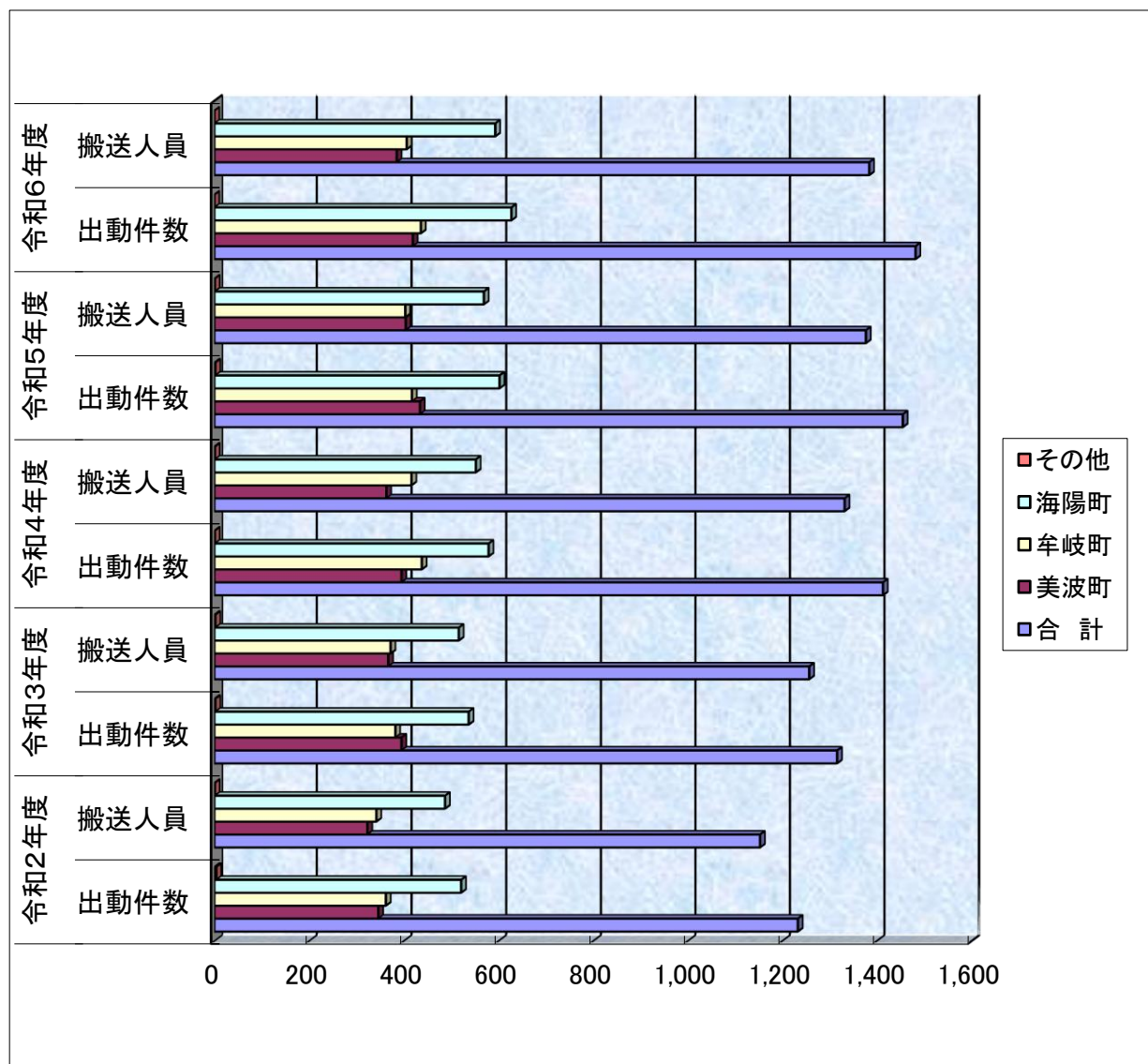
13 Dr. ヘリ、Dr. カーによる事故種別搬送件数

令和6年4月1日から令和7年3月31日

事故種別 区分	火 災	自然 災害	水 難	交 通 事 故	労 働 災 害	運 動 競 技	一 般 負 傷	加 害	自 損 行 為	急 病	そ の 他 (転 院 他)	計
Dr. ヘリ	0	0	0	6	1	0	2	0	0	10	8	27
Dr. カー	0	0	0	0	0	0	0	0	0	0	0	0
計	0	0	0	6	1	0	2	0	0	10	8	27

14 過去の救急出場件数及び搬送人員

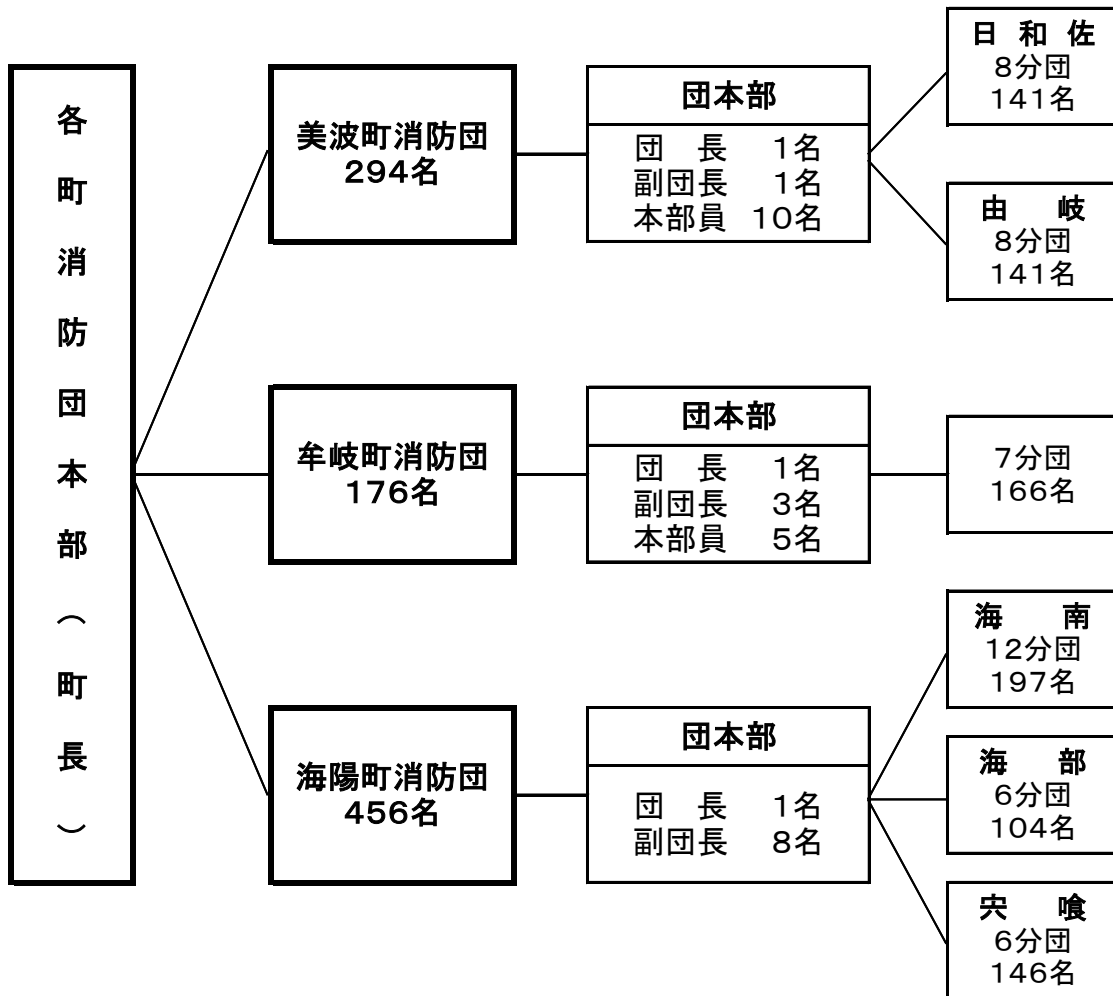
町名 \ 年別		合計	美波町	牟岐町	海陽町	その他
令和2年度	出動件数	1,233	346	362	521	4
	搬送人員	1,153	323	342	487	1
令和3年度	出動件数	1,316	395	382	537	2
	搬送人員	1,257	367	372	516	2
令和4年度	出動件数	1,413	395	438	579	1
	搬送人員	1,332	363	416	552	1
令和5年度	出動件数	1,455	434	417	602	2
	搬送人員	1,377	404	403	569	1
令和6年度	出動件数	1,482	419	436	627	0
	搬送人員	1,384	385	406	593	0



消 防 団 編

1 非常備 消防団組織図

令和7年4月1日現在



2 非常備 消防団現勢力表

(1)美波町消防団

令和7年4月1日現在

区分 名称	車 両 等						人員	備 考 (担当地区)
	消防ポン プ自動車	消防タン ク自動車	可搬ポン プ積載車	小型動力 ポンプ	手引動力 ポンプ	その他の 消防車両		
美波町 消防団本部						1	12	団長1 副団長4
日 和 佐	第1分団	1					18	西町・中村
	第2分団		1				18	東町・恵比須浜
	第3分団			1	1		18	戒町
	第4分団			1	1		18	寺前・弁財天
	第5分団			1	1		20	赤松
	第6分団			1	1		19	北河内
	第7分団			1	1		16	西河内
	第8分団			1	1		14	山河内
由 岐	第1分団			1	1		14	志和岐
	第2分団			1	1		20	東由岐
	第3分団	1					20	西の地
	第4分団			1	1		17	西由岐
	第5分団			1	1		8	田井
	第6分団		1				21	木岐
	第7分団			1	1		20	阿部
	第8分団			1	1		21	伊座利
計	16分団	2	2	12	12	1	294	条例定員320人

(2)牟岐町消防団

令和7年4月1日現在

区分 名称	車 両 等						人員	備 考 (担当地区)
	消防ポン プ自動車	消防タン ク自動車	可搬ポン プ積載車	小型動力 ポンプ	手引動力 ポンプ	その他の 消防車両		
牟岐町 消防団本部						2	9	団長1 副団長4
第1分団		1	1	1			33	東
第2分団	1						24	西
第3分団			1	1			31	三協
第4分団					3		7	出羽島
第5分団		1					23	中村
第6分団		1					21	内妻
第7分団			1	1	1		28	灘
計	7分団	1	3	3	3	4	176	条例定員210人

(3)海陽町消防団

令和7年4月1日現在

名称	区分	車 両 等					人員	備 考 (担当地区)		
		消防ポン プ自動車	消防タン ク自動車	可搬ポン プ積載車	小型動力 ポンプ	手引動力 ポンプ			その他の 消防車両	
海陽町 消防団本部							9	団長1 副団長8		
海南機動分団			1	2	2		4	25 海南全域		
海 東 川	川	第1分団			1	1		22	浜崎・中小路・五反田・松原	
		第2分団				1	1		26	多良・前田・飯持・四方原
		第3分団				1	1		12	吉野・熟田
	浅 川	第1分団				1	1		18	西・東・浜・イナ・浦上
		第2分団				1	1		11	粟ノ浦・鯖瀬・大田
		第3分団				1	1		14	伊勢田
	南 川 上	第1分団		1		1	1		14	神野
		第2分団				1	1		8	若松
		第3分団				2	2		22	相川
第4分団					1	1		20	小川	
第5分団					1	1		5	平井	
海 部	第1分団				2	2		23	鞆浦	
	第2分団	1			1	1		20	奥浦	
	第3分団				2	2		22	高園	
	第4分団				2	2		15	野江・芝	
	第5分団				2	2		11	吉田・富田・大井	
	第6分団				2	2		13	中山・櫛川	
宍 喰	第1分団	1			1	1		29	西町	
	第2分団	1						27	久保・那佐・安養寺	
	第3分団				1	1		28	日山	
	第4分団				1	1		28	浜・金目・竹々島	
	第5分団				1	1		21	中里以西	
	第6分団				2	2		13	宍喰全域(役場職員)	
計	24分団	3	2	31	31		4	456 条例定員525人		

3 消防団現勢力総合表

令和7年4月1日現在

区 分 名 称		車 両 等						人員	分団数	条例定員 (人)
		消防ポン プ自動車	消防タン ク自動車	可搬ポン プ積載車	小型動力 ポンプ	手引動力 ポンプ	その他の 消防車両			
海 部 郡	美波町消防団	2	2	12	13	0	1	294	16分団	320
	牟岐町消防団	1	3	3	3	4	2	176	7分団	210
	海陽町消防団	3	2	31	31	0	4	456	24分団	525
	計	6	7	46	47	4	7	926	47分団	1,055